

Tuchola, 8.12.2015 r.

OR.0002.14.2015.BB

Pan/Pani Radny/a

.....  
.....

Zawiadamiam, że dnia **18 grudnia 2015 r. –piątek** - w sali 203 Urzędu Miejskiego, pl. Zamkowy 1 odbędzie się XIV sesja Rady Miejskiej w Tucholi.

**Początek sesji o godz. 9<sup>00</sup>.**

Porządek obrad:

1. Otwarcie sesji.
2. Stwierdzenie quorum.
3. Wybór sekretarza sesji.
4. Przyjęcie protokołu z XIII sesji Rady Miejskiej.
5. Odpowiedzi na wnioski i interpelacje z XIII sesji. ....
6. Informacja o pracy Burmistrza Tucholi. ....
7. Składanie wniosków i interpelacji.
8. Podjęcie uchwały w sprawie uchwalenia budżetu Gminy Tuchola na 2016r. (materiał dostarczony wcześniej)
  - 1) Przedstawienie opinii Regionalnej Izby Obrachunkowej w sprawie projektu budżetu.
  - 2) Przedstawienie opinii komisji Rady Miejskiej.
  - 3) Przedstawienie własnych autopoprawek Burmistrza do projektu budżetu oraz dokonanych na podstawie opinii i wniosków komisji Rady Miejskiej.
  - 4) Uzasadnienie nieuwzględnionych wniosków.
  - 5) Dyskusja.
  - 6) Przedstawienie ewentualnych autopoprawek Burmistrza dokonanych w wyniku wniosków zgłoszonych podczas sesji.
  - 7) Głosowanie nad autopoprawkami Burmistrza do projektu uchwały budżetowej.
  - 8) Głosowanie uchwały budżetowej.

9. Podjęcie uchwały w sprawie Wieloletniej Prognozy Finansowej Gminy Tuchola na lata 2016 – 2024 (materiał dostarczony wcześniej).
10. Podjęcie uchwały w sprawie przyjęcia „Programu Profilaktyki, Rozwiązywania Problemów Alkoholowych i Narkomanii w Gminie Tuchola na rok 2016 .....
11. Podjęcie uchwały w sprawie ustalenia granic obwodów szkolnych dla szkół podstawowych i gimnazjów prowadzonych przez Gminę Tuchola.....
12. Podjęcie uchwały w sprawie określenia kryteriów naboru i ich wartości punktowej oraz dokumentów niezbędnych do potwierdzania tych kryteriów dla kandydatów do klas pierwszych publicznych szkół podstawowych i klas pierwszych publicznych gimnazjów zamieszkałych poza obwodami tych szkół .....
13. Podjęcie uchwały w sprawie przyjęcia Regulaminu przyznawania stypendiów dla uczniów szczególnie uzdolnionych w Gminie Tuchola.....
14. Podjęcie uchwały zmieniającej uchwałę w sprawie uchwalenia budżetu Gminy Tuchola na 2015r. (zostanie doręczona przed sesją)
15. Podjęcie uchwały w sprawie ustalenia wykazu wydatków, które nie wygasają z upływem roku budżetowego 2015 .....
16. Podjęcie uchwały w sprawie przekazania przez Gminę Tuchola środków finansowych na realizację zadań w zakresie służby prewencyjnej na terenie miasta Tuchola .....
17. Podjęcie uchwały zmieniającej uchwałę w sprawie nadania Statutu Tucholskiemu Ośrodkowi Kultury w Tucholi .....
18. Podjęcie uchwały zmieniającej uchwałę w sprawie nadania Statutu Miejskiej Biblioteki Publicznej w Tucholi .....
19. Podjęcie uchwały w sprawie przyjęcia „Planu gospodarki niskoemisyjnej dla Gminy Tuchola”. .....
20. Podjęcie uchwały w sprawie rozpatrzenia skargi na działalność Burmistrza Tucholi .....
21. Podjęcie uchwały w sprawie przyjęcia planu pracy Rady Miejskiej w Tucholi na 2016r. ....
22. Podjęcie uchwały w sprawie zatwierdzenia planu pracy Komisji Rewizyjnej na 2016r.....
23. Przyjęcie planów pracy Komisji Rady Miejskiej na 2016r. ....
24. Wolne wnioski.
25. Udzielenie odpowiedzi na wnioski i interpelacje zgłoszone podczas sesji.
26. Sprawy bieżące.
27. Zakończenie.

Przewodniczący  
Rady Miejskiej

/-/ Paweł Cieślewicz

Podstawa prawna do zwolnienia radnego od pracy :  
art.25 ust. 3 ustawy z dnia 8 marca 1990 r. o samorządzie gminnym

**Projekt budżetu Gminy Tuchola na 2016 r. i Wieloletnia Prognoza Finansowa Gminy Tuchola na lata 2016-2024 została umieszczona w BIP – na linku Finanse Gminy.**

**Odpowiedź zbiorcza na wnioski i interpelacje  
zgłoszone na XIII sesji Rady Miejskiej  
w dniu 27 listopada 2015 r.**

**Barbara Grontkowska**

- **Zwrócić się do Zarządu Dróg Powiatowych w Tucholi o wyrównanie (uzupełnienie) poboczy drogi powiatowej z Raciąża do drogi wojewódzkiej nr 240. Jest tam wysoki próg pomiędzy jezdnią a poboczem, co stwarza duże zagrożenie na dość wąskiej drodze. Zbliża się okres zimowy co zwiększa jeszcze bardziej ryzyko zagrożenia wypadkiem.**

Odp.: Wniosek przekazano do adresata. Do dnia sporządzania odpowiedzi nie wpłynęły informacje o planowanym terminie ich realizacji.

- **Dokonać przeglądu chodnika przy drodze powiatowej w Raciążu ( ul. Kasztelańska) przez Zarząd Dróg Powiatowych w Tucholi. Chodnik miejscami jest zapadnięty, a powstałe nierówności stwarzają zagrożenie dla pieszych.**

Odp.: Wniosek przekazano do adresata. Do dnia sporządzania odpowiedzi nie wpłynęły informacje o planowanym terminie ich realizacji.

**Krzysztof Baran**

- **Zwrócić się do Zarządu Dróg Wojewódzkich w Tucholi o przycięcie gałęzi na drzewach stojących przy drodze wojewódzkiej 237 trasa Tuchola - Wielka Komorza. Miejscowym rolnikom wystające konary drzew**

**utrudniają dojazd do pól oraz transport plonów. Zdarza się, że uszkadzają swój sprzęt.**

Odp.: Wniosek przekazano do Rejonu Dróg Wojewódzkich w Tucholi. Do dnia sporządzania odpowiedzi nie wpłynęła informacja o terminie jego realizacji.

### **Henryk Obuchowski**

**- Zlikwidować energetyczne słupy (drewniane) ze starą instalacją i przeloczyć je na stojące słupy betonowe na osiedlach Rudzki Most i Mickiewicza. Wniosek ma na celu poprawienie wizerunku Tucholi.**

Odp.: Wniosek przekazano do Enea Operator w Chojnicach. Do dnia sporządzania odpowiedzi nie wpłynęła informacja o terminie jego realizacji.

**- Z uwagi na pojawiające się różne ogłoszenia na słupach energetycznych i płotach, wnioskuję o postawienie na tucholskich osiedlach tablic lub słupów ogłoszeniowych (np. osiedle Mickiewicza, Kopernika, Rudzki Most, Nad Kiczą, Leśne itd.). Uważam, że najodpowiedniejszym miejscem na ww. instalacje są okolice osiedlowych sklepów spożywczych.**

Odp.: W 2014 roku na terenie miasta Tuchola ustawiono 5 sztuk słupów ogłoszeniowych typu „walec”. W każdym sołectwie znajduje się tablica ogłoszeniowa – łącznie 14 sztuk. Przypadki liczego rozwieszania plakatów w miejscach niedozwolonych są zgłaszane Policji, która nakłada stosowne mandaty. Na rok 2016 planowane jest ustawienie 10 dodatkowych tablic ogłoszeniowych na terenie miasta i gminy.

### **Waldemar Kierzkowski**

**- Dokonać przeglądu oświetlenia ulicznego na starym mieście.**

Odp.: Częściowego przeglądu dokonano w dniu 01 grudnia br. (obręb Starego Miasta, osiedle Mickiewicza, Leśne, Rudzki Most I i II). Informację o nieczynnym oświetleniu przekazano 02 grudnia br. do Rejonu w Chojnicach. Kontynuacja przeglądu nastąpi w dniu 08 grudnia br.

**- Oczyszczyć studzienki przy ul. Staromiejskiej i Szkolnej.**

Odp.: Studzienki oczyszczono w dniu 04 grudnia br.

### **Tomasz Wegner**

**- Oświetlenie uliczne do szkoły w Stobnie - lampy za szybko się zapalają i za szybko gasną.**

Odp.: . Uregulowano czas zapalania i gaśnięcia oświetlenia na wymienionym odcinku.

### **Ireneusz Wesółowski**

- **Osoby oczekujące na przystanku autobusowym w Rudzkim Moście są zalewane przez wodę z ulicy.**

Odp.: Wniosek przekazano do Rejonu Dróg Wojewódzkich w Tucholi. Do dnia sporządzania odpowiedzi nie wpłynęła informacja o terminie jego realizacji.

**Burmistrz Tucholi**

**INFORMACJA O PRACY BURMISTRZA TUCHOLI,  
URZĘDU MIEJSKIEGO I GMINNYCH JEDNOSTEK  
ORGANIZACYJNYCH  
w okresie od 4listopada do 2 grudnia 2015 r.**

**1. Realizacja uchwał podjętych podczas XIII sesji, w tym w sprawach:**

1/w sprawie określenia wysokości stawek podatku od nieruchomości oraz zwolnień od podatku na terenie Gminy Tuchola;

- **uchwałę przesłano do publikacji w Dzienniku Urzędowym Województwa Kujawsko Pomorskiego oraz przesłano do RIO w Bydgoszczy celem nadzoru,**

2/ w sprawie obniżenia obowiązującej ceny skupu żyta dla obliczenia podatku rolnego w 2016 r.;

- **uchwałę przesłano do publikacji w Dzienniku Urzędowym Województwa Kujawsko Pomorskiego oraz przesłano do RIO w Bydgoszczy celem nadzoru,**

3/ w sprawie określenia wzorów formularzy na podatek od nieruchomości, podatek rolny i podatek leśny;

- **uchwałę przesłano do publikacji w Dzienniku Urzędowym Województwa Kujawsko Pomorskiego oraz przesłano do RIO w Bydgoszczy celem nadzoru,**

4/ w sprawie określenia dziennych stawek opłaty targowej oraz sposobu jej poboru;

- **uchwałę przesłano do publikacji w Dzienniku Urzędowym Województwa Kujawsko Pomorskiego oraz przesłano do RIO w Bydgoszczy celem nadzoru,**

5/ w sprawie określenia wysokości stawek podatku od środków transportowych;

- uchwałę przesłano do publikacji w Dzienniku Urzędowym Województwa Kujawsko Pomorskiego oraz przesłano do RIO w Bydgoszczy celem nadzoru,

6/ zmieniająca uchwałę w sprawie określenia wzoru deklaracji o wysokości opłaty za gospodarowanie odpadami komunalnymi składanej przez właścicieli nieruchomości zamieszkałej;

- uchwałę przesłano do publikacji w Dzienniku Urzędowym Województwa Kujawsko Pomorskiego;

7/ w sprawie zlecenia kontroli działalności Burmistrza Tucholi w zakresie opieszałego działania pracowników Ośrodka Pomocy Społecznej w Tucholi;

- Komisja Rewizyjna dokonała kontroli i przygotowała projekt uchwały na dzisiejszą sesję;

8/ zmieniająca uchwałę w sprawie uchwalenia budżetu Gminy Tuchola na 2015 rok;

- uchwałę przesłano do RIO w Bydgoszczy celem nadzoru,

**Sprawy bieżące, wśród nich:**

**Planowanie, inwestycje:**

1/Zakończono prace przy budowie „schetynkówki” w Tucholi. Przebudowane zostały ulice: Krzywa, Kościelna, część Chojnickiej i Lipowej. W ramach tej inwestycji wykonano nowe nawierzchnie, oświetlenie oraz kanalizację sanitarną i deszczową.

2/Złożony przez gminę Tuchola wniosek o „schetynówkę” obejmującą ulice Poczтовую i Dworcową w Tucholi znalazł się na liście rezerwowej inwestycji przyjętych do realizacji w przyszłym roku. Gmina Tuchola jest na 26. miejscu na 72 gminy z województwa kujawsko-pomorskiego. Dofinansowanie otrzymało 21 gmin. Jest duża szansa na uzyskanie dofinansowania z oszczędności uzyskanych przez beneficjentów po postępowaniach przetargowych.

**Gospodarka nieruchomościami:**

1/22 grudnia odbędzie się przetarg ustny nieograniczony na zbycie nieruchomości (trzech działek) położonych w Tucholi przy ul. Usługowej i ul. Spółdzielczej przeznaczonych pod zabudowę przemysłowo-składową, usługowo-handlową i targowo-wystawienniczą.

2/ Mieszkaniec gminy Tuchola zwrócił się z propozycją przejęcia przez gminę drogi w Małym Mędromierzu. Wystosowano odpowiedź odmowną.

3/Firma VISUM wypowiedziała gminie Tuchola umowę dzierżawy działek, na których miała powstać elektrownia fotowoltaiczna. W uzasadnieniu wypowiedzenia napisano, iż decyzja taka zapadła w związku z niesprzyjającymi warunkami budowy farm fotowoltaicznych w Polsce. Okres wypowiedzenia wynosi jeden miesiąc i mija z końcem grudnia br.

4/ Gmina Tuchola planuje przeznaczyć do sprzedaży w drodze przetargu nieograniczonego lokal mieszkalny przy ul. Świeckiej 90 w Tucholi.

### **Kultura, oświata, promocja, sport, zdrowie:**

1/23 listopada br. odbyła się narada burmistrza Tucholi z dyrektorami gminnych jednostek organizacyjnych.

2/Polski Czerwony Krzyż oddział w Tucholi zwrócił się o wsparcie finansowe w kwocie 500 zł na organizację uroczystości z okazji Dnia Honorowego Krwiodawstwa.

3/Zakończyły się konsultacje społeczne programu profilaktyki uzależnień. Nie wpłynęły żadne uwagi.

4/W związku z planowanym utworzeniem w Tucholi Domu Dziennego Pobytu opracowano diagnozę potrzeb mieszkańców gminy Tuchola w wieku 60+. W grupie ponad 200 osób przeprowadzono ankietę na temat potencjalnego zainteresowania taką placówką. Niespełna 22% badanych wskazało na potrzebę utworzenia Domu Dziennego Pobytu. W tej samej grupie zdecydowana większość osób zadeklarowała również, iż uczestniczyłaby w zajęciach nawet wówczas, gdyby były one odpłatne. Z przeprowadzonego badania wynika więc, iż planowany na 15 miejsc obiekt byłby w pełni wykorzystany.

5/ 3 grudnia br. odbyło się publiczne otwarcie ofert, które wpłynęły na otwarty konkurs dla organizacji pozarządowych.

6/W świątecznym wydaniu lokalnej prasy zawarte zostanie coroczne wydanie „Biuletynu Ratusz”.

7/ Gmina Tucholawieźmie udział w kolejnej edycji Festiwalu Sztuki i Przedmiotów Artystycznych w Poznaniu. Na stoisku, oprócz walorów promocyjnych Borów Tucholskich, prezentowane będzie dziedzictwo sztuki borowiackiej. W targach wezmą udział twórcy ludowi z terenu gminy Tuchola.

## **Inne:**

1/Wpłynęła informacja z Przedsiębiorstwa Komunalnego z działalności za trzy kwartały 2015 roku. 106 139,01 zł zysku odnotowano na działalności Zakładu Wodno-Kanalizacyjnego, z kolei 116 404,41 zł straty odnotowano w Zakładzie Energetyki Ciepłej. Zysk na pozostałej działalności wyniósł 665 979,15 zł.

2/Jedno zgłoszenie wpłynęło w konkursie „Mój dom na medal”. Rozstrzygnięcie i wręczenie nagrody odbędzie się podczas najbliższej sesji Rady Miejskiej w Tucholi.

3/ 30 listopada br. w Urzędzie Miejskim w Tucholi odbył się konwent z udziałem władarzy wszystkich gmin powiatu tucholskiego oraz starosty.

4/Spółka energetyczna ENEA przesłała projekt umowy na konserwację oświetlenia ulicznego. Zawarta w projekcie stawka opłaty jest wyższa o 5% od dotychczasowej. Burmistrz nie wyraził zgody na podpisanie umowy na takich warunkach.

5/Starosta tucholski wystąpił do gminy z wnioskiem o przejęcie dwóch dróg od Skarbu Państwa – jedna znajduje się w obrębie Bładowo, druga w Wymysłowie. Burmistrz rozpatrzył wniosek pozytywnie.

## **Wydano zarządzenia:**

1/w sprawie ogłoszenia otwartego konkursu ofert na realizację zadań publicznych przez organizacje pozarządowe i inne podmioty w 2016 roku z zakresu pomocy społecznej.

2/ w sprawie powołania Komisji Przetargowej na zbycie działek budowlanych, położonych w Tucholi przy ulicy Pokoju Toruńskiego i ulicy Jana III Sobieskiego.

3/w sprawie zmiany budżetu Gminy Tuchola na 2015 r.

4/w sprawie przyjęcia projektu uchwały budżetowej Gminy Tuchola na 2016 r. oraz Wieloletniej Prognozy Finansowej Gminy Tuchola na lata 2016-2024.

5/w sprawie: wprowadzenia Regulaminu zasad klasyfikacji wydatków zadań związanych ze stosowaniem specjalnej organizacji nauki i metod pracy dla dzieci i młodzieży w szkołach, przedszkolach i innych formach wychowania przedszkolnego, dla których organem prowadzącym jest Gmina Tuchola.

6/w sprawie nie skorzystania z pierwokupu w stosunku do nieruchomości, położonej Przy Szosie Bydgoskiej obręb Mały Mędromierz.



7/w sprawie powołania Komisji Konkursowej do rozpatrzenia ofert złożonych w trybie ustawy z dnia 24 kwietnia 2003 roku o działalności pożytku publicznego i o wolontariacie (j. t. Dz. U. z 2014 r. poz. 1118 ze zm).

*Szczegóły zarządzeń znajdują się na stronie [www.bip.miasto.tuchola.pl](http://www.bip.miasto.tuchola.pl)*

## **P r o j e k t**

**UCHWAŁA Nr ...../...../2015**

**RADY MIEJSKIEJ w Tucholi**

**z dnia 18 grudnia 2015 r.**

**w sprawie przyjęcia „Programu Profilaktyki, Rozwiązywania Problemów Alkoholowych i Narkomanii” w Gminie Tuchola na rok 2016.**

Na podstawie art. 10 ust. 2 i 3 ustawy z dnia 29 lipca 2005 roku o przeciwdziałaniu narkomanii (j.t. Dz. U. z 2012 r. poz.124 ze zm.) oraz art. 4<sup>1</sup> ust. 2 ustawy z dnia 26 października 1982 roku o wychowaniu w trzeźwości i przeciwdziałaniu alkoholizmowi (j.t. Dz. U. z 2015 r. poz.1286 ze zm.),

**Rada Miejska**

**uchwała, co następuje:**

- § 1. Przyjąć „Program Profilaktyki, Rozwiązywania Problemów Alkoholowych i Narkomanii” w Gminie Tuchola na rok 2016, w brzmieniu stanowiącym załącznik nr 1 do uchwały.
- § 2. Uchwała wchodzi w życie z dniem 1 stycznia 2016 roku.

Burmistrz Tucholi

Uzasadnienie

Prowadzenie działań związanych z profilaktyką i rozwiązywaniem problemów alkoholowych oraz integracji społecznej osób uzależnionych od alkoholu i narkotyków należy do zadań własnych gmin realizowanych w postaci gminnych programów profilaktyki.

Zgodnie z zapisami ustawy z dnia 26 października 1982 roku o wychowaniu w trzeźwości i przeciwdziałaniu alkoholizmowi (j.t. Dz. U. z 2015 r. poz.1286 ze zm.) oraz ustawy z dnia 29 lipca 2005 roku o przeciwdziałaniu narkomanii (j.t. Dz. U. z 2012 r. poz. 124, ze zm.) oba te programy stanowią część gminnej strategii rozwiązywania problemów społecznych, tworzone są na podstawie ogólnej diagnozy, część zadań jest jednakowych a ich adresatami są te same grupy osób, dlatego działania profilaktyczne, które Gmina zobowiązana jest realizować w ramach profilaktyki, zawarliśmy w jednym dokumencie.

W dniach od 18 listopada 2015 roku do dnia 02 grudnia 2015 roku odbywały się konsultacje ww. Programu z organizacjami pozarządowymi i innymi uprawnionymi podmiotami, na wzorach określonych w Zarządzeniu Nr 65/11 Burmistrza Tucholi z dnia 27.09.2011 r. w sprawie określenia wzoru ogłoszenia o rozpoczęciu konsultacji, wniosku o rozpatrzenie uwag i opinii oraz wzoru informacji dotyczących konsultacji projektu aktu prawa miejscowego.

Do ww. projektu organizacje pozarządowe i inne uprawnione podmioty nie wniosły uwag, w związku z powyższym, wnoszę jak na wstępie.

Burmistrz Tucholi

Załącznik nr 1  
do uchwały Nr .....  
Rady Miejskiej w Tucholi  
z dnia ..... r.

**Urząd Miejski w Tucholi**  
**Wydział Spraw Obywatelskich**



# **Program Profilaktyki, Rozwiązywania Problemów Alkoholowych i Narkomanii w gminie Tuchola na 2016 rok**

## **Wprowadzenie**

W grupie wielu problemów społecznych jakie występują w naszym kraju problemy związane z alkoholem mają szczególne znaczenie. Wynika to przede wszystkim z faktu, że dotyczą wielu sfer naszego życia i powodują wielorakie szkody. Większość osób nadużywających bądź uzależnionych od alkoholu nie leczy się, a wielu z nich nie jest świadoma, że dawno przekroczyła próg szkodliwego używania tej substancji.

Uzależnienie od alkoholu jest postępującą i śmiertelną chorobą. Według Światowej Organizacji Zdrowia alkohol znajduje się na trzecim miejscu wśród czynników ryzyka dla zdrowia populacji. Ponad 60 rodzajów chorób i urazów ma związek ze spożywaniem alkoholu, działa on szkodliwie na niemal wszystkie tkanki i narządy oraz wpływa na osłabienie systemu odpornościowego organizmu. Skutkiem tego jest m.in. zwiększone ryzyko występowania pewnych odmian raka, zwłaszcza przełyku, wątroby, części nosowej gardła, krtani i tchawicy oraz raka sutka u kobiet. Alkohol wywołuje też niedobory witamin i innych pierwiastków niezbędnych dla prawidłowego funkcjonowania organizmu. Nadużywanie alkoholu doprowadza zatem osobę uzależnioną do wyniszczenia zdrowotnego i psychicznego.

Niezależnie od skali, a także ilości podejmowanych działań, problem alkoholowy jest przyczyną wielu negatywnych zjawisk społecznych i ekonomicznych. Jednak przede wszystkim jest zawsze wielką tragedią zarówno dla każdej uzależnionej osoby, jak i jej rodziny (osób współzależnionych), wywiera piętno na dzieciach i rzutuje na ich przyszłość. Życie w rodzinie z problemem alkoholowym jest związane zazwyczaj z niższym statusem socjoekonomicznym, chronicznym stresem, ograniczonymi możliwościami zdobywania wykształcenia. Dodatkowo członkowie takich rodzin są grupą ryzyka, która jest szczególnie narażona na przemoc.

Niepokojącym zjawiskiem jest także narkomania. Niesie ona ze sobą poważne ryzyko dla zdrowia, doprowadza do chorób zakaźnych tj.: HIV, zakażenia wirusem żółtaczki typu B i C, infekcji przenoszonych drogą płciową, gruźlicy. Zażywanie narkotyków doprowadza do zgonów

nie tylko wśród osób uzależnionych czy też nadużywających tych substancji, ale także wśród osób eksperymentujących.

Program Profilaktyki, Rozwiązywania Problemów Alkoholowych i Narkomanii w gminie Tuchola powstał w oparciu o „Diagnozę lokalnych zagrożeń społecznych”, „Strategię Rozwiązywania Problemów Społecznych Gminy Tuchola na lata 2014-2018” oraz analizę danych pochodzących z instytucji zajmujących się problematyką uzależnień: Poradni Terapii Uzależnień i Współzależnienia od Alkoholu, Komendy Powiatowej Policji, Ośrodka Pomocy Społecznej oraz Gminnej Komisji Rozwiązywania Problemów Alkoholowych w Tucholi.

### I. Podstawy prawne programu:

- ustawa z dnia 26 października 1982 roku o wychowaniu w trzeźwości i przeciwdziałaniu alkoholizmowi (j.t. Dz. U. z 2015 r. Nr 1286 ze zm.),
- ustawa z dnia 19 września 2005 roku o przeciwdziałaniu narkomanii (j.t. Dz. U. z 2012 r., poz. 124 ze zm.).

### II. Diagnoza stanu problemów.

Nadużywanie alkoholu oraz innych środków psychoaktywnych powoduje powstawanie wielu problemów społecznych takich jak: ubóstwo, bezrobocie, bezdomność, przemoc w rodzinie, przestępczość, zakłócenia bezpieczeństwa publicznego, wypadki samochodowe.

W grudniu 2012 roku na terenie gminy Tuchola przeprowadzona została diagnoza lokalnych zagrożeń społecznych – badanie, które miało na celu określenie skali zagrożeń społecznych wśród dorosłych mieszkańców oraz uczniów szkół podstawowych, gimnazjalnych i ponadgimnazjalnych.

Mieszkańców naszej gminy zapytano w pierwszej kolejności o ocenę ważności problemów społecznych. Poniższa tabela przedstawia rozkład odpowiedzi uzyskanych w badaniu.

Tabela nr 1. Ocena ważności problemów społecznych w gminie Tuchola.

Problemy społeczne	Bardzo poważny	Poważny	Umiarkowany	Znikomy	Nie występuje
Bezrobocie	41,9	36,6	19,4	2,2	-
Alkoholizm	19,8	41,8	29,7	7,7	1,1
Zubożenie społeczne	15,9	34,1	38,6	11,4	-
Problemy mieszkaniowe	8,4	36,1	39,8	10,8	4,8
Kryzys rodzinny	8	25	45,5	20,5	1,1
Kryzys norm moralnych	4,9	19,8	45,7	24,7	4,9
Wzrost przestępczości	4,8	16,7	46,4	23,8	8,3
Zanieczyszczenie środowiska	3,6	24,1	49,4	18,1	4,8
Narkomania	3,6	13,1	38,1	29,8	15,5
HIV/AIDS	-	-	8,4	53	38,6

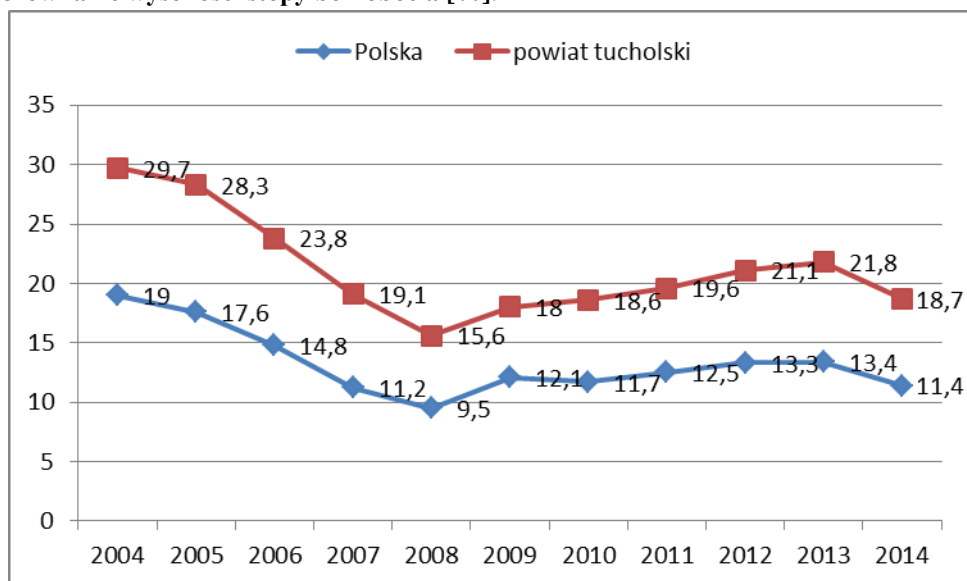
Źródło: Diagnoza lokalnych zagrożeń społecznych – Tuchola 2012.

Zdaniem mieszkańców najpoważniejszym problemem społecznym w gminie Tuchola jest bezrobocie; 41,9% badanych uważa, że brak pracy stanowi bardzo poważny problem, zaś 36,6% ankietowanych określa go jako poważny.

Odsetek badanych mieszkańców gminy Tuchola, którzy pozostawali w przeszłości bez pracy lub obecnie doświadczają bezrobocia wynosi 47,5 % i jest wyższy od wyników badań ogólnopolskich. Badanie CBOS w 2014 roku na temat bezrobocia pokazało, że 44% respondentów doświadczyło lub doświadcza bezrobocia.

Powyższe potwierdzają dane Głównego Urzędu Statystycznego. W grudniu 2014 roku stopa bezrobocia w Polsce wynosiła 11,4 %, natomiast w powiecie tucholskim 18,7%. Sytuację obrazuje poniższy wykres nr 1.

Wykres nr 1. Porównanie wysokości stopy bezrobocia [%].



Źródło: Główny Urząd Statystyczny. Opracowanie: Urząd Miejski w Tucholi.

Poważnym skutkiem bezrobocia jest ubożenie rodziny, które często prowadzi do narastania konfliktów i napięć między członkami rodziny oraz przyczynia się do powstawania wielu niekorzystnych zjawisk, jak zaniedbania w opiece i wychowaniu, alkoholizm, przemoc w rodzinie, przestępczość.

Badania przeprowadzone przez Państwową Agencję Rozwiązywania Problemów Alkoholowych udowodniły, że istnieje zależność między uzależnieniem od alkoholu a bezrobociem. Ustalono, że wskaźnik wzrostu ryzykownie pijących mężczyzn wzrasta o 48% wśród osób bezrobotnych. Można przyjąć, że istnieją dwie przyczyny takiej sytuacji: osoby nadużywające alkoholu są narażone na utratę pracy, ponieważ nie wykonują należycie powierzonych im obowiązków, natomiast utrata pracy oraz trwałe bezrobocie mogą stać się przyczynami sięgania po alkohol.

## II.1 Lokalne zagrożenia społeczne w grupie dorosłych mieszkańców gminy Tuchola – problem alkoholizmu.

W opinii mieszkańców gminy Tuchola problem alkoholizmu pojawia się na drugim miejscu ważnych problemów społecznych. 56,7% badanych stwierdziło, że w ciągu ostatnich 10 lat

w środowisku lokalnym zdecydowanie wzrosło spożycie alkoholu, 35,1% nie zauważa zmian, a 8,2% badanych uważa, że zmalało.

Naszych mieszkańców zapytano również o częstotliwość spożywania alkoholu. 62,1% badanych kobiet oraz 46,5% badanych mężczyzn pije alkohol okazjonalnie, 10,3% badanych kobiet oraz 16,3% badanych mężczyzn nie pije alkoholu w ogóle. Ponadto 17,2% badanych kobiet oraz 7% badanych mężczyzn pije alkohol średnio raz w miesiącu, 6,9% badanych mężczyzn – kilka razy w miesiącu, 1,7% badanych kobiet i 9,3% badanych mężczyzn spożywa napoje alkoholowe więcej niż raz w tygodniu, a 1,7% badanych kobiet i 4,7 badanych mężczyzn pije alkohol prawie codziennie.

Zgodnie z danymi Państwowej Agencji Rozwiązywania Problemów Alkoholowych liczbę osób żyjących w Polsce w rodzinach z problemem alkoholowym (dzieci, małżonków i najbliższych krewnych uzależnionych) szacuje się na ok. 3 do 4 milionów.

Na podstawie danych ogólnopolskich ustalić można szacunkową liczbę osób mieszkających na terenie gminy Tuchola dotkniętych problemem alkoholowym, co obrazuje tabela nr 2.

Tabela nr 2. **Populacje osób, u których występują różne kategorie problemów alkoholowych.**

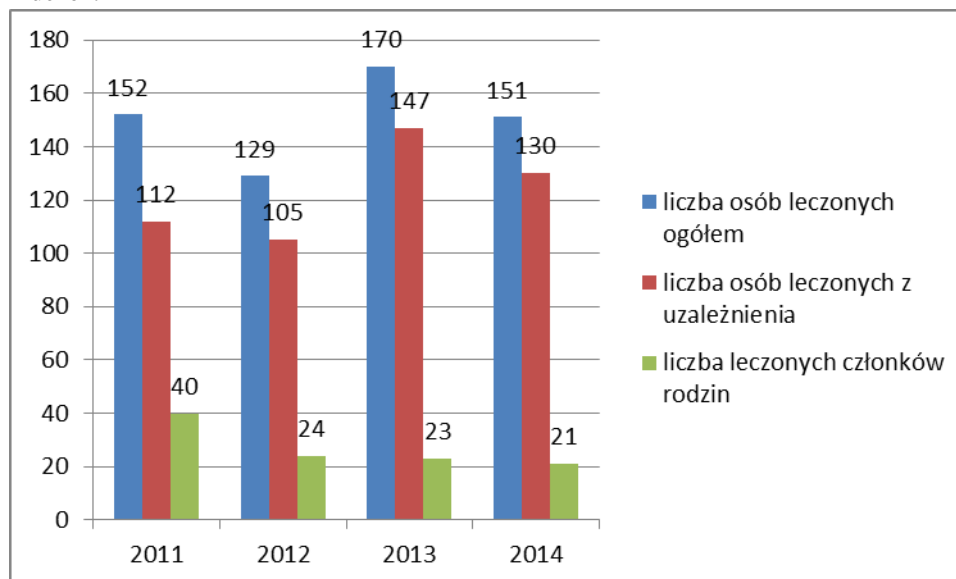
	Ludność w Polsce 38,6 mln	Mieszkańcy gminy Tuchola ok. 19 846 tys.
Liczba osób uzależnionych od alkoholu ok. 2% populacji	ok. 800 tys.	<b>ok. 398 osób</b>
Dorośli żyjący w otoczeniu alkoholika (współmałżonkowie, rodzice) ok. 4% populacji	ok. 1,5 mln	<b>ok. 794 osób</b>
Dzieci wychowujące się w rodzinach alkoholików ok. 4% populacji	ok. 1,5 mln	<b>ok. 794 osób</b>
Osoby pijące szkodliwie 5 – 7 % populacji	ok. 2 – 2,5 mln	<b>ok. 992 – 1389 osób</b>
Ofiary przemocy domowej w rodzinach z problemem alkoholowym $\frac{2}{3}$ osób dorosłych oraz $\frac{2}{3}$ dzieci z tych rodzin	ok. 2 mln osób: dorosłych i dzieci	<b>ok. 1060 osób: dorosłych i dzieci</b>

Według danych Państwowej Agencji Problemów Alkoholowych liczbę osób uzależnionych od alkoholu szacuje się na ok. 2% populacji. Podczas badań przeprowadzanych na terenie gminy Tuchola 3% badanych przyznało, że spożywa alkohol prawie codziennie. Wynika z tego, że około 600 osób spośród mieszkańców mogą stanowić osoby uzależnione od alkoholu, co stanowi liczbę o 50% większą od szacunkowej.

Osoby uzależnione od alkoholu oraz członkowie ich rodzin korzystają z bezpłatnej pomocy Poradni Terapii Uzależnień i Współuzależnienia od Alkohol w Tucholi. W 2014 roku z porad terapeutów skorzystało 151 mieszkańców gminy Tuchola, z czego 130 to osoby

uzależnione od alkoholu (86,09%), natomiast 21 to członkowie ich rodzin (13,91%). Powyższe dane w stosunku do lat poprzednich obrazuje wykres nr 2.

Wykres nr 2. Liczba osób korzystających z pomocy Poradni Terapii Uzależnień i Współuzależnienia od Alkoholu w Tucholi.

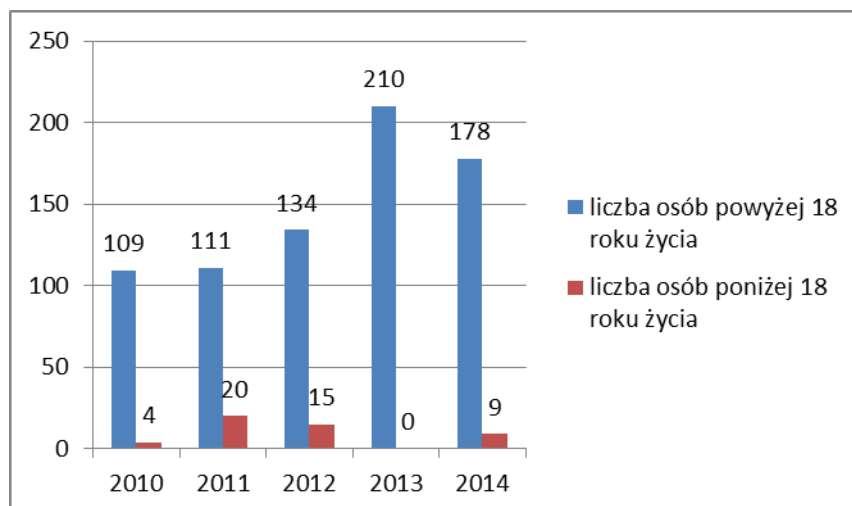


Źródło: Poradnia Terapii Uzależnień i Współuzależnienia od Alkoholu w Tucholi. Opracowanie: Urząd Miejski w Tucholi.

Z danych podanych przez poradnię wynika, że w 2013 roku terapię zakończyło 28 osób, natomiast w 2014 roku 34 osoby. W 2013 roku pod stałą opieką znajdowały się 82 osoby uzależnione od alkoholu oraz 15 osób współuzależnionych. W 2014 roku liczby te wzrosły odpowiednio do 101 osób uzależnionych i 18 współuzależnionych.

Informacji o problemie nadużywania alkoholu wśród mieszkańców naszej gminy dostarczają również dane pozyskane z Komendy Powiatowej Policji w Tucholi, z których wynika, że od 2010 roku liczba osób nietrzeźwych powyżej 18 roku życia zatrzymanych do wytrzeźwienia systematycznie rosła. W roku 2014 roku odnotowano jej spadek w stosunku do roku poprzedniego o 15,23% (178 osób).

Wykres nr 3. Liczba nietrzeźwych osób powyżej 18 roku życia zatrzymanych do wytrzeźwienia w pomieszczeniach policyjnych w porównaniu z liczbą osób nietrzeźwych poniżej 18 roku życia zatrzymanych lub odwiezionych do domów rodzinnych.



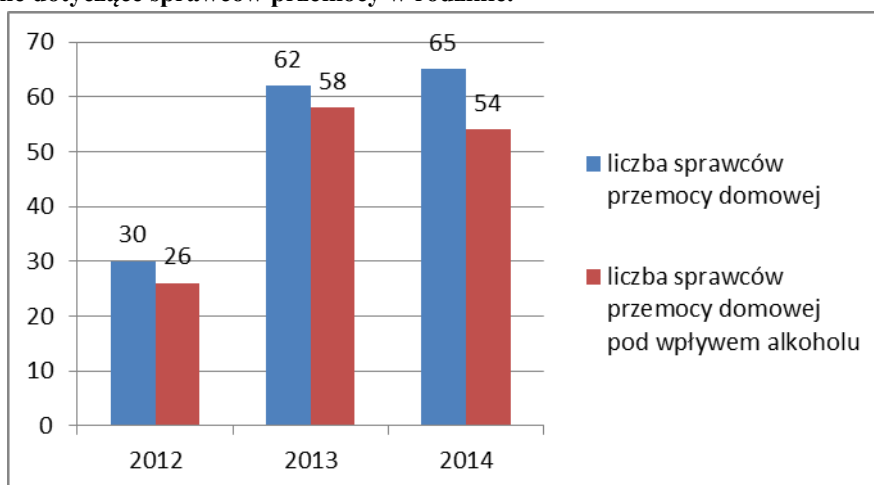
Źródło: Komenda Powiatowa Policji w Tucholi. Opracowanie: Urząd Miejski w Tucholi.

W 2013 roku nie zatrzymano nietrzeźwych osób nieletnich. W 2014 liczba ta wzrosła do 9 osób, ale nie jest ona wyższa od liczby zarejestrowanej w 2012 roku.

Nadmierne spożywanie alkoholu jest bardzo często powodem stosowania przemocy w rodzinie, co potwierdzają wyniki „Diagnozy dotyczącej osób stosujących przemoc w rodzinie: przemoc w rodzinie z perspektywy dorosłej populacji Polski” przeprowadzonej dla Ministerstwa Pracy i Polityki Społecznej w 2011 roku. Z badań wynika, że zdecydowanie najczęściej, jako czynnik powodujący przemoc w rodzinie, wśród osób, które stosowały przemoc w rodzinie, nadużywanie alkoholu zostało wskazane przez ponad 90% respondentów.

Statystyki Komendy Powiatowej Policji w Tucholi potwierdzają dane z powyższej diagnozy. W 2013 roku z 62 sprawców przemocy domowej 58 znajdowało się pod wpływem alkoholu, co stanowi 93,55%, zaś 37 spośród nich zostało zatrzymanych do wytrzeźwienia w pomieszczeniach policyjnych. W 2014 roku zanotowano 65 sprawców przemocy domowej, z tego 54 znajdowało się pod wpływem alkoholu, co stanowi 83,08%, zaś 36 spośród nich zostało zatrzymanych do wytrzeźwienia w pomieszczeniach policyjnych. Powyższe dane ujęto w wykresie nr 4.

Wykres nr 4. Dane dotyczące sprawców przemocy w rodzinie.



Źródło: Komenda Powiatowa Policji w Tucholi. Opracowanie: Urząd Miejski w Tucholi.

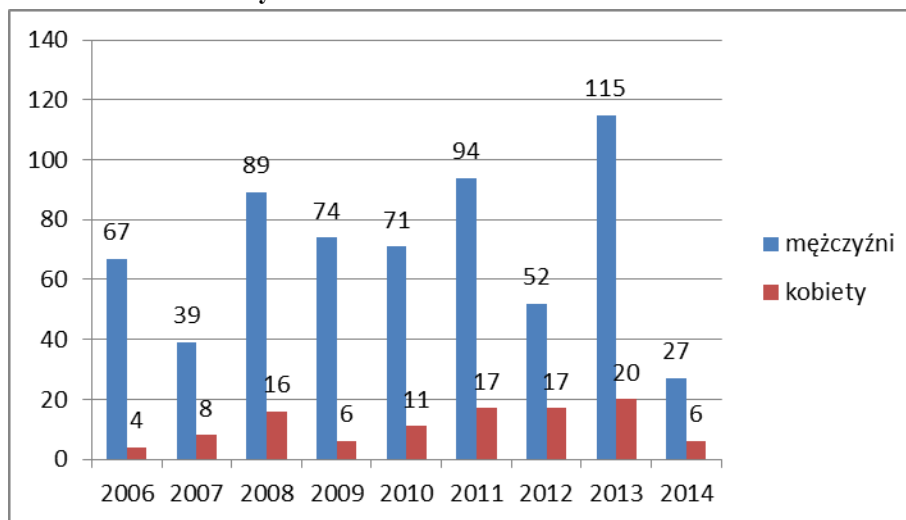


Komenda Powiatowa Policji w Tucholi udziela również informacji dotyczących kierowania pojazdami w stanie nietrzeźwości. W 2012 roku odnotowano 214 takich przypadków, w 2013 roku liczba ta zmalała o 41,12%, do 126 przypadków, natomiast w 2014 roku wyniosła 140 przypadków, czyli ponownie wzrosła o 11,11%.

Zgłoszenia o przypadkach nadużywania alkoholu z jednoczesnym wystąpieniem przesłanek, o których mowa w art. 24 ustawy o wychowaniu w trzeźwości i przeciwdziałaniu alkoholizmowi, czyli rozkładem życia rodzinnego, demoralizacją nieletnich, uchylaniem się od pracy albo systematycznym zakłócaniem ładu lub porządku publicznego, są kierowane do Gminnej Komisji Rozwiązywania Problemów Alkoholowych w Tucholi oraz zgłaszane do Prokuratury Rejonowej w Tucholi. Podejmują one czynności zmierzające do orzeczenia o zastosowaniu wobec osoby uzależnionej od alkoholu obowiązku poddania się leczeniu w zakładzie leczenia odwykowego.

W 2014 roku do komisji wpłynęły 33 wnioski. Liczbę złożonych wniosków oraz ich strukturę ze względu na płeć w latach 2006-2014 obrazuje poniższy wykres.

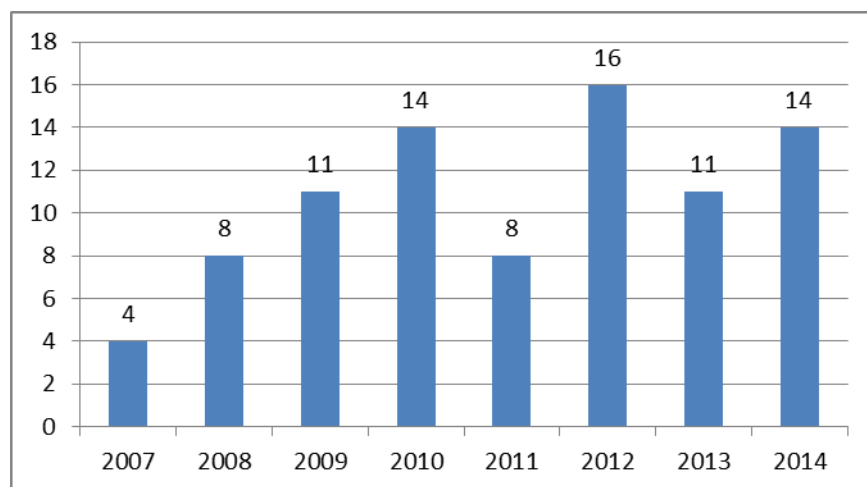
Wykres nr 5. Liczba wniosków złożonych do GKRPA w Tucholi.



Źródło: Gminna Komisja Rozwiązywania Problemów Alkoholowych w Tucholi. Opracowanie: Urząd Miejski w Tucholi.

W 2014 roku Gminna Komisja Rozwiązywania Problemów Alkoholowych w Tucholi skierowała do Sądu Rejonowego w Tucholi 14 wniosków o zastosowanie obowiązku poddania się leczeniu w zakładzie leczenia odwykowego, co stanowi wzrost o 27,27% w stosunku do roku poprzedniego. Liczbę wniosków złożonych w poszczególnych latach przedstawia wykres nr 6.

Wykres nr 6. Wnioski złożone przez GKRPA w Tucholi do Sądu Rejonowego w Tucholi.

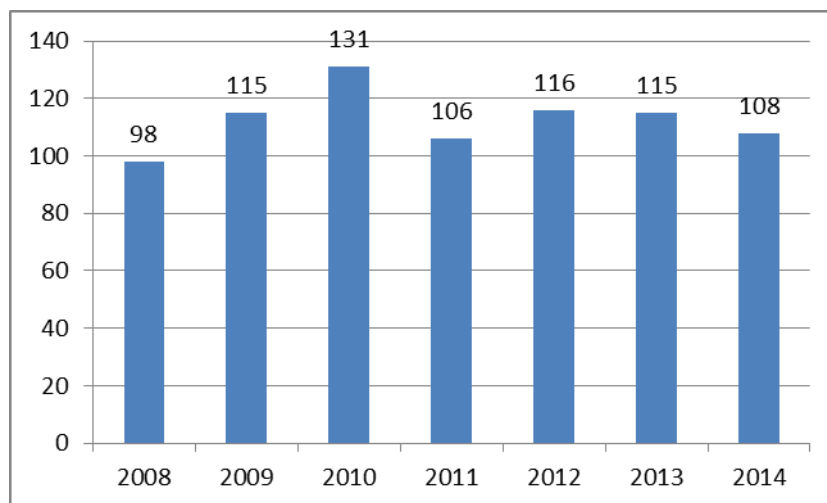


Źródło: Gminna Komisja Rozwiązywania Problemów Alkoholowych w Gminie Tuchola.  
Opracowanie: Urząd Miejski w Tucholi.

W 2014 roku 3 osoby wyraziły zgodę na podjęcie dobrowolnego leczenia w stacjonarnym zakładzie odwykowego lecznictwa stacjonarnego, natomiast 14 wyraziło zgodę na podjęcie ambulatoryjnego leczenia w Poradni Terapii Uzależnień i Współuzależnienia od Alkoholu w Tucholi.

Wsparcia rodzinom dotkniętym problemem alkoholowym udziela Ośrodek Pomocy Społecznej w Tucholi. Od 2011 roku ilość rodzin, które skorzystały z pomocy pozostaje na podobnym poziomie, co obrazuje wykres nr 7.

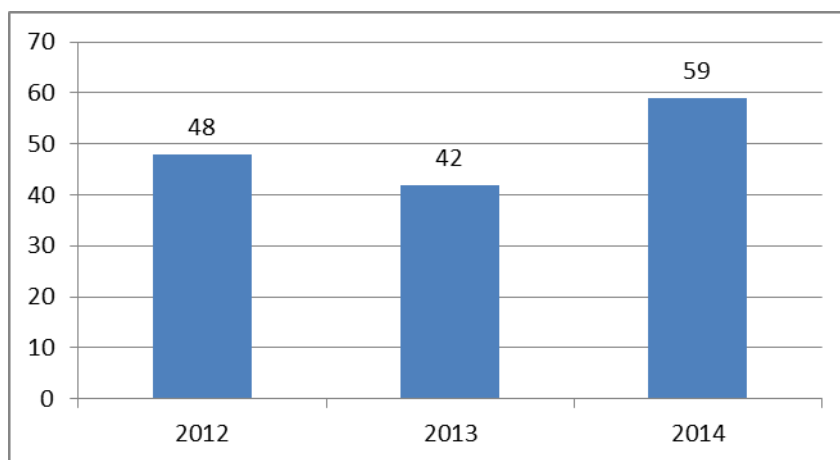
Wykres nr 7. Liczba rodzin z problemem alkoholowym objętych pomocą Ośrodka Pomocy Społecznej w Tucholi.



Źródło: Ośrodek Pomocy Społecznej w Tucholi. Opracowanie: Urząd Miejski w Tucholi.

Z danych podanych przez Ośrodek Pomocy Społecznej w Tucholi wynika, że wzrasta ilość dzieci, które otrzymują pomoc w postaci dofinansowania obiadów w szkole. W 2014 roku liczba dzieci, które skorzystały z tej formy pomocy wzrosła w stosunku do roku poprzedniego o 40,48%.

Wykres nr 8. Liczba dzieci z rodzin z problemem alkoholowym, które skorzystały z dofinansowania obiadów w szkole.



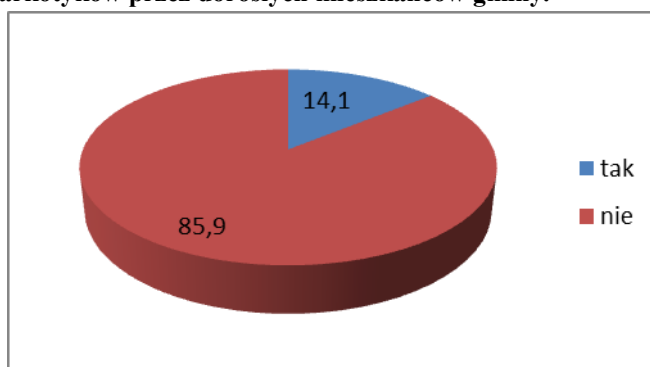
Źródło: Ośrodek Pomocy Społecznej w Tucholi. Opracowanie: Urząd Miejski w Tucholi.

Mieszkańców gminy Tuchola zapytano także o przyczyny sięgania po alkohol. W odpowiedziach dominowały dwa powody: chęć „zapicia” problemów i smutków (68,6% badanych) oraz chęć wyluzowania się (45,1% badanych). Kolejnym powodem był brak możliwości alternatywnego spędzania wolnego czasu (35,3% badanych), a także presja, namowy ze strony znajomych (36,3% badanych). 10,8% badanych nie miało zdania.

## II.2 Lokalne zagrożenia społeczne w grupie dorosłych mieszkańców gminy Tuchola – problem narkomanii.

Mieszkańcom gminy Tuchola zadano pytanie: „Czy kiedykolwiek zażyłeś narkotyki?”. Do zażycia narkotyku przyznało się 14,1% pytanych osób. Narkotyki używali głównie mężczyźni (10%) i tylko 4% kobiet. Wynik ten jest dwukrotnie wyższy od wyniku analiz ogólnopolskich przeprowadzanych w 2011 roku przez Centrum Badania Opinii Publicznej „Postawy wobec narkotyków”, gdzie odsetek osób, które odpowiedziały twierdząco wyniósł 7%. Na uwagę zasługuje jednak fakt, że zdecydowana większość, czyli 85,9%, zadeklarowało, że nie używa narkotyków. Uzyskane wyniki obrazuje poniższy wykres.

Wykres nr 9. Zażywanie narkotyków przez dorosłych mieszkańców gminy.



Źródło: Diagnoza lokalnych zagrożeń społecznych – Tuchola 2012.

Badanych zapytano również, ile znają w swoim otoczeniu osób, które używają narkotyków. Trzy czwarte badanych nie znało nikogo.

## II.3 Lokalne zagrożenia społeczne w środowisku dzieci i młodzieży gminy Tuchola.

W badaniach przeprowadzonych w szkołach na terenie gminy Tuchola dotyczących analizy stopnia używania substancji psychoaktywnych przez dzieci i młodzież udział wzięli uczniowie szkół gimnazjalnych, ponadgimnazjalnych oraz uczniowie klas szóstych szkół podstawowych. Poniższa tabela ilustruje nasilenie spożywania alkoholu, palenia papierosów, używania narkotyków i dopalaczy w poszczególnych grupach wiekowych.

Tabela nr 3. Nasilenie określonych problemów społecznych w poszczególnych grupach wiekowych.

Problem społeczny	Szkoły podstawowe		Gimnazjum		Szkoły ponadgimnazjalne	
	N	%	N	%	N	%
<b>Picie alkoholu</b>	9	13,6	46	65,7	93	91,2
<b>Palenie papierosów</b>	6	9,7	30	46,9	49	49
<b>Używanie narkotyków</b>	-	-	8	12,3	21	20,6
<b>Używanie dopalaczy</b>	1	1,5	1	1,5	6	5,9

N – ilość osób, które przyznają się do używania środków psychoaktywnych oraz papierosów

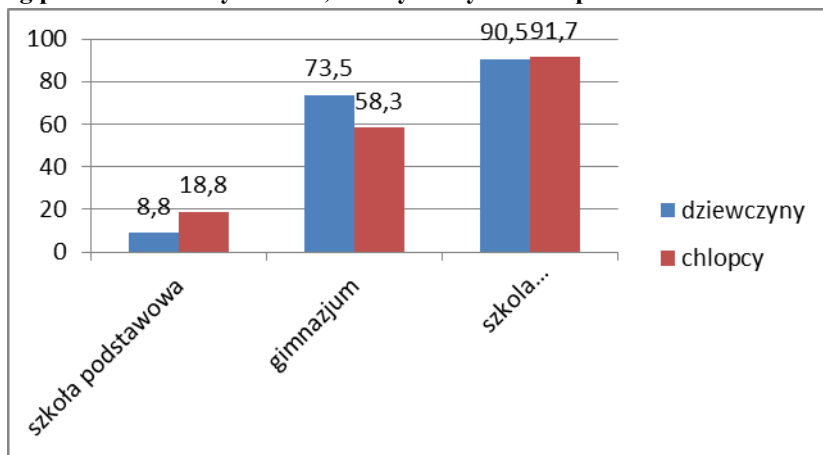
Źródło: Diagnoza lokalnych zagrożeń społecznych – Tuchola 2012.

Z otrzymanych rezultatów wynika, że wraz z wiekiem rośnie odsetek osób sięgających po wybrane rodzaje substancji psychoaktywnych.

### II.3.1 Lokalne zagrożenia społeczne w środowisku dzieci i młodzieży gminy Tuchola – picie napojów alkoholowych.

Najbardziej rozpowszechnionym środkiem psychoaktywnym wśród młodych ludzi jest alkohol. Średni wiek pierwszego kontaktu z alkoholem wynosił dla poszczególnych grup wiekowych: 10,88 lat - uczniowie szkół podstawowych, 12,65 lat – gimnazjaliści, 13,58 lat – uczniowie szkół ponadgimnazjalnych. Zróżnicowanie między płciami w kwestii spożywania alkoholu przedstawia poniższy wykres.

Wykres nr 10. Podział wg płci wśród młodych ludzi, którzy kiedykolwiek pili alkohol.



Źródło: Diagnoza lokalnych zagrożeń społecznych – Tuchola 2012.

Porównując badania przeprowadzone wśród uczniów gimnazjum i uczniów szkół ponadgimnazjalnych w naszej gminie z badaniami ogólnopolskimi ESPAD z 2011 roku możemy zobaczyć, iż uzyskane w gminie Tuchola wyniki są niższe niż wyniki ogólnopolskie, gdzie kiedykolwiek w życiu alkohol spożywało 89% gimnazjalistów i 85,6% gimnazjalistek, a także 96,2% uczniów oraz 94,2% uczennic szkół ponadgimnazjalnych.

Warto zwrócić uwagę na fakt, iż uczniowie szkół podstawowych naszej gminy jako najczęstszą przyczynę spożywania alkoholu podali presję rówieśniczą, lęk przed odrzuceniem oraz chęć zaimponowania, natomiast uczniowie starszych grup wiekowych najczęściej wskazywali na okazje towarzyskie.

### **II.3.2 Lokalne zagrożenia społeczne w środowisku dzieci i młodzieży gminy Tuchola – problem narkomanii.**

Przeprowadzone badania wykazują, że żaden uczeń szkoły podstawowej nie miał kontaktu z narkotykami. Wśród starszych uczniów 12,3% uczniów szkół gimnazjalnych oraz 20,6% uczniów szkół ponadgimnazjalnych miało choć raz w życiu doświadczenie z używaniem substancji psychoaktywnych. W przypadku uczniów szkół gimnazjalnych średni wiek inicjacji narkotykowej wyniósł 14,14 lat, zaś dla uczniów szkół ponadgimnazjalnych 15,15 lat. Na podstawie uzyskanych wyników można stwierdzić, że zjawisko używania narkotyków jest dość nasilone wśród młodych mieszkańców gminy Tuchola.

Problem używania narkotyków jest widoczny także przy pytaniu o to, ile się zna osób używających substancji odurzających. W szkołach podstawowych 10,4 osób przyznało, że zna co najmniej jedną osobę używającą narkotyków, w gimnazjum – 33,8% uczniów, natomiast w szkołach ponadgimnazjalnych – 66,3% uczniów.

Jeżeli chodzi o dostęp do narkotyków wśród dzieci i młodzieży uczącej się na poziomie szkoły podstawowej 3% uczniów twierdzi, że zakup narkotyków byłby dla nich raczej łatwy lub bardzo łatwy. W gimnazjum w ten sposób odpowiedziało 27,7% nastolatków, a wśród uczniów szkół ponadgimnazjalnych 29,4%.

Zapytano również o to, jak często młodzi ludzie używają narkotyków. Podane wyniki odnoszą się do osób, które wcześniej zadeklarowały kontakt z narkotykami. Wśród gimnazjalistów, którzy deklarowali wcześniej kontakt z narkotykami, 42,9% używa ich okazjonalnie, 14,3% uczniów – średnio raz w miesiącu, zaś 42,9% uczniów spróbowało narkotyków tylko raz. Wśród uczniów szkół ponadgimnazjalnych, którzy deklarowali kontakt z narkotykami, 47,6% uczniów używa narkotyków okazjonalnie, 14,3% - kilka razy w miesiącu, 9,5% - średnio raz w miesiącu, 4,8% - prawie codziennie, zaś 23,8% uczniów spróbowało narkotyku tylko raz.

Istotną informacją jest rodzaj substancji odurzających, po które sięgają młodzi ludzie oraz częstotliwości używania tych substancji w ciągu 12 miesięcy. Najczęściej używaną przez badanych młodych ludzi w gminie Tuchola substancją odurzającą jest marihuana oraz jej pochodne.

Pozytywną informacją uzyskaną podczas badania są deklaracje większości uczniów, że nie sięgnęliby po narkotyki, nawet gdyby zdarzyła się ku temu okazja. W ten sposób odpowiedziało 100% uczniów szkół podstawowych, 84,4% gimnazjalistów oraz 83,2% uczniów szkół ponadgimnazjalnych. Informacje te mogą świadczyć o dużej świadomości związanej ze szkodliwością narkotyków oraz konsekwencjami ich zażywania wśród uczniów.

Rosnącym problemem, z którym boryka się wiele krajów jest dostępność na rynku produktów nazywanych dopalaczami. W gminie Tuchola 1,5% uczniów podstawowych odpowiedziało, że używało dopalaczy. W szkołach gimnazjalnych do ich użycia przyznało się

1,5% uczniów, natomiast w szkołach ponadgimnazjalnych 5,9% uczniów. Średnia wieku wyniosła odpowiednio 11 lat, 13 lat oraz 14,17 lat.

Uczniów naszej gminy zapytano również o to, czy gdyby mieli okazję spróbować dopalaczy, to zdecydowałiby się na to. 3% uczniów szkoły podstawowej odpowiedziało twierdząco na pytanie, 7,8% gimnazjalistów oraz 5,9% uczniów szkół ponadgimnazjalnych.

Uczniowie naszych szkół, podobnie jak w badaniach ogólnopolskich, dostrzegają ryzyko szkód jakie powodują narkotyki. Ponad połowa uczniów szkół podstawowych, prawie połowa gimnazjalistów oraz ponad połowa uczniów szkół ponadgimnazjalnych deklaruje, że używanie narkotyków jest bardzo szkodliwe.

Uczniowie zostali poproszeni o ocenę wiedzy i postaw swoich rodziców wobec narkotyków. 50% uczniów szkół podstawowych, 7,3% gimnazjalistów oraz 62,4% uczniów szkół ponadgimnazjalnych deklaruje, że opiekunowie rozmawiali z nimi na temat szkodliwości narkotyków. Odpowiednio 40,3%, 63,1% oraz 82,2% uczniów uczestniczyło w zajęciach profilaktycznych na temat szkodliwości używania substancji psychoaktywnych (narkotyki, dopalacze, alkohol).

### III. Główne cele programu:

- 1) ograniczenie szkód zdrowotnych wynikających ze spożywania alkoholu i zaburzeń życia rodzinnego, wynikających z używania alkoholu i innych substancji psychoaktywnych,
- 2) zmniejszenie skali zjawiska picia alkoholu, używania narkotyków i podejmowania innych zachowań ryzykownych przez dzieci i młodzież,
- 3) zwiększenie wiedzy na temat szkód powodowanych przez alkohol i narkotyki.

Cel główny 1: Ograniczenie szkód zdrowotnych wynikających ze spożywania alkoholu i zaburzeń życia rodzinnego, wynikających z używania alkoholu i innych substancji psychoaktywnych.				
Lp.	Cele szczegółowe:	Działania:	Mierniki osiągnięcia celów:	Realizatorzy:
1.1	Zwiększanie dostępności pomocy terapeutycznej dla osób uzależnionych od alkoholu, spożywających alkohol ryzykownie i szkodliwie, narkotyków lub innych używających substancji psychoaktywnych oraz członków ich rodzin.	Dofinansowanie terapii ponadpodstawowej dla osób uzależnionych od alkoholu oraz współuzależnionych.	<ul style="list-style-type: none"> <li>▪ liczba osób uzależnionych od alkoholu leczonych w poradni,</li> <li>▪ liczba osób współuzależnionych korzystających z pomocy terapeutycznej,</li> <li>▪ liczba udzielonych porad,</li> </ul>	Gmina Tuchola, podmioty lecznicze zajmujące się terapią uzależnień
		Dofinansowanie terapii dla osób uzależnionych od narkotyków.	<ul style="list-style-type: none"> <li>▪ liczba osób uzależnionych leczonych w poradni,</li> <li>▪ liczba udzielonych porad,</li> </ul>	Gmina Tuchola, podmioty lecznicze zajmujące się terapią uzależnień
		Dofinansowanie doskonalenia umiejętności zawodowych pracowników poradni.	<ul style="list-style-type: none"> <li>▪ liczba osób, która podniosła umiejętności zawodowe,</li> <li>▪ liczba odbytych szkoleń/ narad/ konferencji /warsztatów itp.,</li> </ul>	Gmina Tuchola, podmioty lecznicze zajmujące się terapią uzależnień
		Zakup materiałów edukacyjnych dla pacjentów i pracowników poradni.	<ul style="list-style-type: none"> <li>▪ liczba zakupionych materiałów edukacyjnych,</li> </ul>	Gmina Tuchola
		Dofinansowanie zajęć edukacyjno-informacyjnych dla pensjonariuszy domu pomocy	<ul style="list-style-type: none"> <li>▪ liczba osób, która wzięła udział w zajęciach,</li> </ul>	Gmina Tuchola, terapeuci

		społecznej.		
		Dofinansowanie prowadzenia grupy terapeutycznej dla osób uzależnionych od alkoholu, narkotyków i innych środków psychoaktywnych.	<ul style="list-style-type: none"> <li>▪ Liczba osób, które brały udział w zajęciach,</li> </ul>	Gmina Tuchola, terapeuci
1.2	Udzielanie pomocy osobom uzależnionym od alkoholu i narkotyków, spożywającym alkohol w sposób ryzykowny i szkodliwy i osobom używającym substancji psychoaktywnych oraz członkom ich rodzin.	Finansowanie Punktu Konsultacyjnego ds. Uzależnień od Narkotyków.	<ul style="list-style-type: none"> <li>▪ liczba osób borykających się z problemem alkoholizmu czy narkomanii, którym udzielono konsultacji,</li> <li>▪ liczba członków rodzin, którym udzielono konsultacji,</li> <li>▪ liczba udzielonych konsultacji,</li> </ul>	Gmina Tuchola, terapeuci
		Działalność Gminnej Komisji Rozwiązywania Problemów Alkoholowych w Tucholi.	<ul style="list-style-type: none"> <li>▪ liczba prowadzonych postępowań w ramach zobowiązania do podjęcia leczenia odwykowego,</li> <li>▪ liczba wniosków skierowanych do sądu o zobowiązanie do leczenia odwykowego,</li> <li>▪ liczba osób wyrażających zgodę na podjęcie dobrowolnego leczenia,</li> <li>▪ liczba osób, które podjęły dobrowolne leczenie,</li> <li>▪ liczba spotkań grup roboczych Zespołu Interdyscyplinarnego ds. Przeciwdziałania Przemocy w Rodzinie, w których wzięli udział członkowie komisji,</li> <li>▪ liczba zawiadomień o przestępstwie skierowanych do prokuratury/liczba założonych Niebieskich Kart</li> </ul>	Gminna Komisja Rozwiązywania Problemów Alkoholowych w Tucholi
1.3	Prowadzenie działań ukierunkowanych na wspieranie	Dofinansowanie działań podejmowanych przez	<ul style="list-style-type: none"> <li>▪ liczba prowadzonych działań,</li> <li>▪ liczba odbiorców,</li> </ul>	Gmina Tuchola, stowarzyszenia abstynenckie



	abstynencji i trzeźwienia.	stowarzyszenia abstynenckie.		
1.4	Udzielanie pomocy i wsparcia dzieciom z rodzin z problemem alkoholowym.	Prowadzenie zajęć socjoterapeutycznych i profilaktyczno-edukacyjnych.	<ul style="list-style-type: none"> <li>▪ liczba dzieci uczestniczących w zajęciach,</li> <li>▪ wymiar czasu zajęć,</li> </ul>	Gmina Tuchola, pedagodzy, socjoterapeuci
		Organizacja wypoczynku zimowego i letniego.	<ul style="list-style-type: none"> <li>▪ liczba uczestników wypoczynku,</li> </ul>	Gmina Tuchola, organizacje pozarządowe i kościelne, parafie, szkoły
<b>Cel główny 2: Zmniejszenie skali zjawiska picia alkoholu, używania narkotyków i podejmowania innych zachowań ryzykownych przez dzieci i młodzież.</b>				
2.1	Udzielanie pomocy młodym osobom używającym substancji psychoaktywnych w sposób okazjonalny lub szkodliwy.	Realizacja programu profilaktyki selektywnej „FreD goes net”.	<ul style="list-style-type: none"> <li>▪ liczba osób, które zgłosiły się do programu,</li> <li>▪ liczba osób, które ukończyły program,</li> <li>▪ liczba placówek kierujących do programu,</li> </ul>	Gmina Tuchola, terapeuci
		Finansowanie Punktu Konsultacyjnego ds. Uzależnień od Narkotyków.	<ul style="list-style-type: none"> <li>▪ liczba osób borykających się z problemem alkoholizmu czy narkomanii, którym udzielono konsultacji,</li> <li>▪ liczba udzielonych konsultacji,</li> </ul>	
2.2	Prowadzenie profilaktycznej działalności edukacyjnej wobec dzieci i młodzieży.	Realizacja programów profilaktycznych adresowanych do dzieci i młodzieży.	<ul style="list-style-type: none"> <li>▪ liczba dzieci objętych programem profilaktycznym,</li> <li>▪ liczba szkół, w których przeprowadzone zostały zajęcia</li> </ul>	Gmina Tuchola, szkoły
		Organizacja zajęć edukacyjno-informacyjnych z udziałem terapeuty dla uczniów.	<ul style="list-style-type: none"> <li>▪ liczba młodzieży uczestniczącej w zajęciach,</li> </ul>	Gmina Tuchola, szkoły
2.3	Promowanie aktywnych form spędzania wolnego czasu przez rodziny, dzieci i młodzież	Dofinansowanie zajęć pozalekcyjnych dla dzieci i młodzieży.	<ul style="list-style-type: none"> <li>▪ liczba dzieci uczestniczących w zajęciach,</li> </ul>	Gmina Tuchola, organizacje pozarządowe i kościelne, parafie, szkoły
		Dofinansowanie imprez na rzecz wspierania rodziny, akcji profilaktycznych, warsztatów,	<ul style="list-style-type: none"> <li>▪ liczba uczestników,</li> </ul>	Gmina Tuchola, organizacje pozarządowe i kościelne, parafie, szkoły

		impresz sportowo-rekreacyjnych itp.		
		Zakup materiałów edukacyjnych.	▪ liczba zakupionych materiałów	Gmina Tuchola,
		Organizacja bądź uczestnictwo w kampaniach profilaktycznych.	▪ działania podjęte w ramach kampanii,	Gmina Tuchola, szkoły
Cel główny 3: Zwiększenie wiedzy na temat szkód powodowanych przez alkohol i narkotyki.				
3.1	Prowadzenie edukacji osób pracujących zawodowo w systemie pomocy rodzinom z problemem alkoholowym i narkomanii.	Organizacja bądź finansowanie szkoleń, konferencji, porad, warsztatów itp.	▪ liczba uczestników, ▪ liczba szkoleń,	Gmina Tuchola, instytucje działające w obszarze pomocy rodzinie.
		Zakup materiałów edukacyjnych i publikacji specjalistycznych.	▪ liczba zakupionych materiałów, ▪ liczba zakupionych publikacji,	Gmina Tuchola
3.2	Prowadzenie edukacji społecznej.	Organizacja bądź uczestnictwo w kampaniach edukacyjnych.	▪ działania podjęte w ramach kampanii,	Gmina Tuchola
		Redagowanie materiałów informacyjno-edukacyjnych na stronie internetowej <a href="http://www.tuchola.pl">www.tuchola.pl</a> w zakładce Zdrowie.	▪ liczba zamieszczonych informacji,	Gmina Tuchola
		Kontrole punktów sprzedaży napojów alkoholowych połączone ze szkoleniem sprzedawców.	▪ Liczba przeprowadzonych kontroli,	Gmina Tuchola, Gminna Komisja Rozwiązywania Problemów Alkoholowych
3.3	Diagnozowanie problemów alkoholowych i narkomanii w gminie Tuchola.	Monitorowanie problemów.	▪ analiza danych pochodzących z instytucji działających w obszarze pomocy rodzinom z problemem alkoholowym i narkomanii, ▪ finansowanie diagnozy problemów społecznych.	Gmina Tuchola, Komenda Powiatowa Policji, Ośrodek Pomocy Społecznej, Prokuratura Rejonowa, Gminna Komisja Rozwiązywania Problemów Alkoholowych, Poradnia Terapii Uzależnień i Współuzależnienia od

				Alkoholu.
--	--	--	--	-----------

Cele Gminnego Program Profilaktyki, Rozwiązywania Problemów Alkoholowych i Narkomanii na rok 2016 będą realizowane poprzez realizację działań w sześciu grupach tematycznych:

**1. Zwiększenie dostępności pomocy terapeutycznej dla osób uzależnionych od alkoholu, narkotyków lub innych substancji psychoaktywnych.**

Powyższe zadanie będzie realizowane poprzez:

- zakup ponadpodstawowych świadczeń zdrowotnych w zakresie leczenia z uzależnień,
- dofinansowanie prowadzenia grupy terapeutycznej dla osób uzależnionych od alkoholu, narkotyków i innych środków psychoaktywnych,
- dofinansowanie szkoleń, konferencji, warsztatów, treningów umiejętności dla pracowników poradni uzależnień,
- zakup materiałów edukacyjnych dla pacjentów poradni uzależnień oraz prenumeratę dwumiesięcznika „Terapia Uzależnienia i Współuzależnienia”, prezentującego nowoczesne metody leczenia osób uzależnionych i członków ich rodzin,
- finansowanie zajęć edukacyjno-informacyjnych dla pensjonariuszy domu pomocy społecznej, którzy z racji niepełnosprawności nie mogą skorzystać z pomocy poradni terapii uzależnień.

**2. Udzielanie rodzinom, w których występują problemy alkoholowe, narkomanii oraz przemocy w rodzinie, pomocy psychospołecznej, terapeutycznej i prawnej.**

**2.1 Udzielanie pomocy terapeutycznej dorosłym członkom rodziny z problemem alkoholowym bądź problemem narkomanii poprzez:**

- zapewnienie dorosłym członkom rodzin z problemem alkoholowym (współuzależnionym) dostępu do programów pomocy realizowanych w Poradni Terapii Uzależnienia i Współuzależnienia od Alkoholu w Tucholi poprzez zakup ponadpodstawowych świadczeń zdrowotnych,
- finansowanie działalności Punktu Konsultacyjnego ds. Uzależnień od Alkoholu i Narkotyków,
- udzielanie pomocy grupie samopomocowej dla osób współuzależnionych (Wspólnota Al-Anon), której funkcjonowanie ma na celu wspieranie się w trudnościach wynikających z życia z alkoholem, poprzez zapewnienie możliwości korzystania z fachowej literatury,
- udzielanie pomocy psychologicznej i prawnej osobom współuzależnionym w ramach działalności Gminnego Ośrodka Wsparcia dla Rodzin w Tucholi.

**2.2 Udzielanie pomocy młodym osobom używającym substancji psychoaktywnych w sposób okazjonalny lub szkodliwy poprzez:**

- finansowanie działalności Punktu Konsultacyjnego ds. Uzależnień od Alkoholu i Narkotyków,
- realizacja programu profilaktyki selektywnej „FreD goes net”.

### **2.3 Pomoc dzieciom z rodzin z problemem alkoholowym będzie udzielana poprzez:**

- finansowanie zajęć socjoterapeutycznych oraz profilaktyczno-edukacyjnych,
- dofinansowanie wypoczynku letniego i zimowego,
- dofinansowanie lub organizowanie szkoleń i kursów specjalistycznych w zakresie pracy z dziećmi dla pedagogów, nauczycieli, psychologów, terapeutów i kuratorów,
- zakup materiałów edukacyjnych dla dzieci oraz osób pracujących w obszarze pomocy dzieciom z rodzin z problemem alkoholowym.

**3. Prowadzenie profilaktycznej działalności informacyjnej i edukacyjnej w zakresie rozwiązywania problemów alkoholowych i przeciwdziałania narkomanii, w szczególności dla dzieci i młodzieży, w tym prowadzenie pozalekcyjnych zajęć sportowych, pozalekcyjnych programach opiekuńczo-wychowawczych i socjoterapeutycznych.**

### **3.1 Działania profilaktyczne podejmowane wobec dzieci i młodzieży to przede wszystkim:**

- prowadzenie na terenie szkół programów profilaktycznych (np. „Spójrz inaczej”, „Archipelag Skarbów”),
- prowadzenie zajęć pozalekcyjnych, stanowiących cenną strategię uzupełniającą w stosunku do innych działań profilaktycznych, organizowanych przez organizacje pozarządowe oraz szkoły,
- dofinansowanie imprez na rzecz wspierania rodziny, akcji profilaktycznych, warsztatów, imprez sportowo-rekreacyjnych itp.,
- prowadzenie zajęć edukacyjnych dotyczących tematyki uzależnień,
- zakup ulotek edukacyjnych, broszur i plakatów oraz książek specjalistycznych, z których korzysta się podczas zajęć,
- organizacja lokalnych kampanii bądź aktywny udział w ogólnopolskich społecznych kampaniach i akcjach informacyjno - edukacyjnych skierowanych do dzieci i młodzieży,
- prowadzenie powszechnej edukacji w zakresie wiedzy o szkodliwości alkoholu i innych substancji psychoaktywnych.

### **3.2 Działania mające na celu edukację społeczną będą realizowane poprzez:**

- organizowanie bądź dofinansowanie szkoleń, narad i konferencji dla grup zawodowych pracujących w systemie pomocy rodzinie,

- prenumeratę czasopism („Remedium”, „Świat problemów”, „Terapia Uzależnienia i Współuzależnienia”, „Trzeźwymi bądźcie”) oraz zakup specjalistycznych publikacji, z których korzystać będą specjaliści,
- wykonanie oraz zakup ulotek informacyjnych, broszur, plakatów, adresowanych do mieszkańców gminy, w celu dostarczenia wiedzy na temat punktów pomocy, z których skorzystać mogą osoby dotknięte problemem alkoholowych i uzależnieniem od innych środków psychoaktywnych,
- organizację lokalnych kampanii bądź aktywny udział w ogólnopolskich społecznych kampaniach edukacyjnych,
- redagowanie informacji o działaniach podejmowanych w ramach kampanii społecznych, formach pomocy oraz instytucjach świadczących bezpłatnie usługi zdrowotne w zakresie leczenia uzależnień od alkoholu i innych substancji psychoaktywnych oraz terapii dla osób współuzależnionych i dotkniętych przemocą w rodzinie dostępnych na terenie gminy Tuchola oraz telefonach zaufania na stronie internetowej [www.tuchola.pl](http://www.tuchola.pl) w zakładce Zdrowie,
- informowanie społeczeństwa za pośrednictwem lokalnej prasy o możliwościach skorzystania z oferty pomocy dla rodzin dotkniętych problemem alkoholowym oraz przemocą w rodzinie,
- monitorowanie skali problemów alkoholowych w środowisku lokalnym poprzez przeprowadzanie analiz, diagnoz itp.,
- podejmowanie przez Gminną Komisję Rozwiązywania Problemów Alkoholowych w Tucholi działań edukacyjnych skierowanych do sprzedawców napojów alkoholowych mających na celu przestrzeganie zakazu sprzedaży alkoholu osobom poniżej 18 roku życia.

#### **4. Wspomaganie działalności instytucji, stowarzyszeń i osób fizycznych, służącej rozwiązywaniu problemów alkoholowych.**

Powyższe zadanie będzie realizowane poprzez:

- dofinansowanie zadań ujętych w gminnym programie realizowanych przez organizacje pozarządowe, posiadające w statucie zapis określający ich zaangażowanie w sprawy związane z rozwiązywaniem problemów alkoholowych czy narkomanii,
- zakup materiałów edukacyjnych i publikacji, z których korzystać mogą grupy abstyntenckie działające na terenie gminy Tuchola: Grupa AA „ODNOWA”, Grupa AA „Nadzieja” oraz Grupa Al.-Anon „Jutrzenka”,
- wykonanie ulotki informującej o działalności ww. grup abstyntenckich,
- nieodpłatne udostępnianie lokali na prowadzenie mitingów grupom abstyntenckim,
- współpracę ze służbami, instytucjami i osobami fizycznymi działającymi w obszarze pomocy rodzinie polegającą na wymianie informacji, konsultacjach, dofinansowywaniu zadań oraz podejmowaniu wspólnych inicjatyw na rzecz profilaktyki i rozwiązywania problemów alkoholowych, w szczególności na rzecz promocji i realizacji działań w tym zakresie,
- organizowanie konferencji, szkoleń i narad.

#### **5. Podejmowanie interwencji w związku z naruszeniem przepisów określonych w art. 13<sup>1</sup> i 15 ustawy o wychowaniu w trzeźwości oraz występowanie przed sądem w**

### **charakterze oskarżyciela publicznego.**

Ww. zadanie jest realizowane przez Zespół ds. kontroli punktów sprzedaży i podawania napojów alkoholowych Gminnej Komisji Rozwiązywania Problemów Alkoholowych w Tucholi poprzez :

- dokonywanie kontroli punktów sprzedaży napojów alkoholowych pod względem przestrzegania przez przedsiębiorców zasad i warunków korzystania z zezwolenia,
- wszczęcie (w uzasadnionych przypadkach) postępowania o odebranie przedsiębiorcy zezwolenia na sprzedaż napojów alkoholowych.

### **6. Udzielanie pomocy rodzinom dotkniętym problemem alkoholowym przez Gminną Komisję Rozwiązywania Problemów Alkoholowych w Tucholi.**

Powyższe zadanie jest realizowane przez Zespół ds. prowadzenia postępowania w sprawach o zobowiązanie do leczenia odwykowego Gminnej Komisji Rozwiązywania Problemów Alkoholowych w Tucholi poprzez :

- motywowanie osób uzależnionych do podjęcia leczenia odwykowego,
- prowadzenie działalności informacyjnej, służącej rozwiązywaniu problemów alkoholowych,
- współpracę z podmiotami realizującymi zadania z zakresu profilaktyki i rozwiązywania problemów alkoholowych,
- podejmowanie czynności zmierzających do orzeczenia o zastosowaniu wobec osoby uzależnionej od alkoholu obowiązku poddania się leczeniu w zakładzie lecznictwa odwykowego,
- pokrywanie kosztów sądowych w sprawach o zastosowanie leczenia odwykowego, w których Komisja, jako wnioskodawca, zobowiązana jest uiszczyć należności z tytułu powołania przez sąd biegłych w sprawie,
- podejmowanie działań służących ustaleniu, czy osoba nadużywająca alkoholu stosuje przemoc domową wobec osób najbliższych oraz inicjowanie pomocy dla ofiar.

Członkowie Gminnej Komisji Rozwiązywania Problemów Alkoholowych w Tucholi otrzymują wynagrodzenie na podstawie odrębnych umów cywilnoprawnych. Komisja spotyka się trzy razy w miesiącu (1 posiedzenie całego składu Komisji, 2 posiedzenia poszczególnych zespołów) – miesięczne wynagrodzenie przy 100% obecności wyniesie 450 zł (150 zł za udział w posiedzeniu), w przypadku nieobecności kwota ta zmniejszy się proporcjonalnie.

### **Harmonogram zadań z zakresu Programu Profilaktyki, Rozwiązywania Problemów Alkoholowych i Narkomanii przewidzianych do realizacji w 2016 roku**

	<b>Zadania</b>	<b>Plan na 2016 rok</b>	<b>alkoholizm</b>	<b>narkomania</b>
1.	Terapia ponadpodstawowa dla osób uzależnionych i współuzależnionych od alkoholu oraz osób	55 860,00	45 360,00	10 500,00

	uzależnionych od narkotyków, terapeutyczna grupa wsparcia			
2.	Prowadzenie terapeutycznej grupy wsparcia dla osób uzależnionych od alkoholu, narkotyków i innych środków psychoaktywnych	10 080,00	5 040,00	5 040,00
3.	Punkt konsultacyjny ds. uzależnień od narkotyków	11 140,00	0	11 140,00
4.	Wspomaganie działalności instytucji, stowarzyszeń i osób fizycznych, służącej rozwiązywaniu problemów alkoholowych	20 081,00	17 581,00	2 500,00
5.	Prowadzenie profilaktycznej działalności informacyjnej i edukacyjnej	15 350,00	10 650,00	4 700,00
6.	Zapewnienie działania Gminnej Komisji Rozwiązywania Problemów Alkoholowych	40 800,00	40 800,00	0
7.	Zajęcia pozalekcyjne, akcje i imprezy na rzecz wspierania rodziny	34 500,00	16 000,00	18 500,00
8.	Realizacja programów profilaktycznych	18 510,00	9 680,00	8 830,00
9.	Organizacja wypoczynku dla dzieci z rodzin dysfunkcyjnych	54 750,00	54 750,00	0
10.	Zajęcia socjoterapeutyczne i edukacyjno-profilaktyczne dla dzieci	40 370,00	26 150,00	14 220,00
	<b>RAZEM:</b>	<b>301 441,00</b>	<b>226 011,00</b>	<b>75 430,00</b>

**Realizatorzy – szkoły gminne (Gminny Zespół Oświatowy)**

	<b>Zadania</b>	<b>Plan na 2016 rok</b>	<b>alkoholizm</b>	<b>narkomania</b>	<b>przemoc</b>
1.	Zajęcia pozalekcyjne	13 831,00	0	13 831,00	0
2.	Profilaktyczna działalność edukacyjna	11 900,00	10 000,00	0	1 900,00
3.	Organizacja wypoczynku dla dzieci z rodzin patologicznych	52 897,00	52 897,00	0	0
	<b>RAZEM:</b>	<b>78 628,00</b>	<b>62 897,00</b>	<b>13 831,00</b>	<b>1 900,00</b>

Burmistrz Tucholi

**P r o j e k t**

**UCHWAŁA Nr ...../...../2015**

**RADY MIEJSKIEJ w Tucholi**

**z dnia 18 grudnia 2015 r.**

**w sprawie ustalenia granic obwodów szkolnych dla szkół podstawowych i gimnazjów prowadzonych przez Gminę Tuchola.**

Na podstawie art.17 ust.4 ustawy z dnia 7 września 1991r. o systemie oświaty ( j.t. Dz.U. z 2004r. Nr 256 poz.2572,Nr 69, poz.624, Nr 109, poz.161, Nr 273, poz.2703, Nr 281 poz. 2781, z 2005r. Nr 17, poz. 141, Nr 94, poz.788, Nr 122 poz. 1020, Nr 131 poz. 1091, Nr 167, poz.1400, Nr 249, poz.2104, z 2006r. Nr 144, poz.1043, Nr 208, poz. 1532, Nr 227, poz. 1658, z 2007r. Nr 42, poz.273, Nr 80, poz.542,Nr 120, poz. 818, Nr 115, poz. 791, Nr 181,



poz. 1292, z 2008r. Nr 70, poz. 416, Nr 145, poz. 917, Nr 216, poz.1370, z 2009r. Nr 6, poz. 33, Nr 31, poz. 206, Nr 56, poz. 458, Nr 219, poz.1705, z 2010r.Nr 44,poz.250, Nr 54,poz.320, Nr 60,poz. 373, Nr 127,poz.857, Nr 148, poz.991, z 2011r. Nr 106,poz.622, Nr 112, poz. 654, Nr 205, poz. 1206, z 2012r., poz.941, poz. 979, z 2013r., poz. 87, poz. 827, poz. 1191, poz.1265, poz.1317, poz.1650, z 2014r., poz. 7, poz.290, poz. 538, poz. 598, poz. 642, poz. 811, poz. 1146, poz.1198,poz. 1877, z 2015r. poz.357 i 1240) oraz na podstawie art. 18 ust. 2 pkt 15 ustawy z dnia 8 marca 1990 r. o samorządzie gminnym (j.t. Dz.U. z 2015r. poz. 1515),

**Rada Miejska**  
**uchwala, co następuje:**

**§ 1.** Ustalić granice obwodów szkolnych szkół podstawowych i gimnazjów prowadzonych przez Gminę Tuchola w następujący sposób:

1) Obwód szkolny Szkoły Podstawowej nr 1 im. ks. ppłk. Józefa Wryczy w Tucholi obejmuje:

a) ulice: Adama Asnyka, Aleksandra Fredry, Anny German, Baczyńskiego, Brzozowa, Bukowa, Bydgoska, Ceynowy, Chojnicka, Chopina, Cisowa, Czarna Droga, Czesława Miłosza, Czerska, Dąbrowskiej, Derdowskiego, Dębowa, Dworcowa, Gabrieli Zapolskiej, Gabrychów, Gałczyńskiego, Garbary, Główna, Górna, Grodzka, Janta-Połczyńskiego, Jodłowa, Kasprowicza, Kasztanowa, Klonowa, Kochanowskiego, Kolejowa, Kołłątaja, Konopnickiej, Kopernika, Korczaka, Kościelna, Krótka, Krzywa, Ks. K.Kreffta, Ks. Wryczy, Ku Wiatrakom, Leśna, Lipowa, 15 Lutego, Mickiewicza, Młyńska, Murowa, Na Górcie, Nad Kiczą, Nałkowskiej, Norwida, Nowodworskiego, Ogrodowa, Okrężna, Orzeszkowej, Plac Wolności, Plac Zamkowy, Podgórna, Pod Lasem, Prusa, Reja, Reymonta, Rogali, Rotmistrza Michalskiego, Rycerska, Rynkowa, Rzepakowa od numeru parzystego 2 do numeru parzystego 34, od numeru nieparzystego 1 do numeru nieparzystego 17, Rzeźnicka, Sępoleńska, Sienkiewicza, Słowackiego, Spichlerzna, Stanisława Wyspiańskiego, Stara, Starodworcowa, Starofarna, Staromiejska, Stary Dworzec, Staszica, Studzienna, Szkolna, Świecka do nr 53, Świerkowa, Tadeusza Różewicza, Towarowa, Tuwima, Tylna, Wałowa, Wańkowicza, Wiejska, Wisławy Szymborskiej, Wybickiego, Wyczółkowskiego, Zamkowa, Żeromskiego;

b) część sołectwa Kiełpin : Jesionowo;

c) sołectwo Bładowo, w skład którego wchodzi: Bładowo, Słupy, Nad Bładowkiem, Bładowo-Wybudowanie;

d) sołectwo Mały Mędromierz, w skład którego wchodzi: Mały Mędromierz, Nowa Tuchola, Przy Szosie Sępoleńskiej, Przy Szosie Bydgoskiej, Wysoka Wieś, Huby

2) Obwód szkolny Szkoły Podstawowej nr 3 im. Mikołaja Kopernika obejmuje:

a) ulice: Aleja LOP, Bohaterów Westerplatte, Budowlana, Cegielniana, Dmowskiego, Grunwaldzka, Jeziorna, Karasiewicza, Kościuszki, Kwiatowa, 11 Listopada, Łanowa, Miejski Rów, Nad Brdą, Piastowska, Plaskosz, Poczтовая, Podmiejska, Polna, Przemysłowa, Rzepakowa od numeru parzystego 36 do numeru parzystego 60, od numeru nieparzystego 19 do

numeru nieparzystego 31, Rybacka, Składowa, Słoneczna, Sportowa, Spółdzielcza, Stanisława Saganowskiego, Świecka od nr 55 do nr 92, Transportowa, Usługowa, Warszawska, Witosa, Zbożowa, Żwirki i Wigury;

b) część sołectwa Kiełpin: Trzcionek, Wymysłowo;

3) Obwód szkolny Szkoły Podstawowej nr 5 w Tucholi obejmuje:

a) ulice: Abp Świnki, Aleja 700-lecia, Bażancia, Borowiacka, Bractwa Kurkowego, Gajowa, Gen. Józefa Hallera, Gołębia, Hejnałowa, Huberta, Jacka Pruszcza, Jana Pawła II, Jana III Sobieskiego, Jastrzębia, Kniejowa, Krucza, Ks. Kujota, Łowiecka, Międzylesie, Myśliwska, Obrońców Polskości, Orla, Parkowa, Piszczek, Pokoju Toruńskiego, Rudzki Most, Sambora I, Sarnia, Sokolnicza, Strzelecka, Szafrąca, Świecka od nr 93, Tucholczyka, Wojska Polskiego, Wrzosowa, Wydmowa, Zielona, Żwirowa;

4) Obwód szkolny Szkoły Podstawowej w Kiełpinie obejmuje:

a) sołectwo Kiełpin, w skład którego wchodzi: Kiełpin -wieś, Wiśniówka, Pod Lasem, Na Polach, Stegny, Kiełpin- Wymysłowo,

b) sołectwo Mała Komorza, w skład którego wchodzi: Mała Komorza, Wielka Komorza, Dąbrówka;

5) Obwód szkolny Szkoły Podstawowej w Legbądzie obejmuje:

a) sołectwo Klocek, w skład którego wchodzi: Klocek, Klocek-Wybudowanie, Zielonka, Za Jeziorem, Woziwoda, Zielona Łąka, Bielska Struga, Biała, Dziekcz;

b) sołectwo Rzepiczna, w skład którego wchodzi: Rzepiczna, Barłogi

c) sołectwo Legbąd, w skład którego wchodzi: Legbąd, Łosiny, Fojutowo, Jaty, Niwki, Koślinka, Lasek, Brody, Końskie Błota, Radonek

6) Obwód szkolny Szkoły Podstawowej w Raciążu obejmuje:

a) sołectwo Raciąż, w skład którego wchodzi: Raciąż, Wysoka, Lubierzyn, Mrowiniec, Raciąski Młyn, Wysocki Młyn, Borki, Nadolna Karczma, Nadolnik

7) Obwód szkolny Szkoły Podstawowej im. Bolesława Meggera w Stobnie obejmuje:

a) sołectwo Stobno, w skład którego wchodzi: Stobno, Tajwan, Pod Komorzą, Stobno-Borki oraz sołectwo Białowieża.

8) Obwód szkolny Gimnazjum nr 1 w Tucholi obejmuje:

a) obwód szkolny Szkoły Podstawowej nr 1 im. ks. ppłk. J. Wryczy w Tucholi;

b) obwód szkolny Szkoły Podstawowej nr 3 im. Mikołaja Kopernika w Tucholi, z wyłączeniem części ulicy Pocztowej – prawa strona, numery parzyste;

c) obwód szkolny Szkoły Podstawowej nr 5 w Tucholi;

d) część obwodu szkolnego Szkoły Podstawowej w Kiełpinie, obejmującego : Kiełpin wieś, przysiółki: Wiśniówka, Pod Lasem, Na Polach. Stegny, Kiełpin- Wymysłowo;

9) Obwód szkolny Gimnazjum nr 2 w Stobnie obejmuje:

- a) obwód szkolny Szkoły Podstawowej im. Bolesława Meggera w Stobnie;
- b) obwód szkolny Szkoły Podstawowej w Raciążu;
- c) obwód szkolny Szkoły Podstawowej w Legbądzie;
- d) część obwodu szkolnego Szkoły Podstawowej w Kiełpinie obejmującego wsie: Mała Komorza, Wielka Komorza, Dąbrówka.

§ 2. Uchwała wchodzi w życie po upływie 14 dni od dnia ogłoszenia w Dzienniku Urzędowym Województwa Kujawsko-Pomorskiego i z tym dniem tracą moc:

- 1) Uchwała nr XV/127/12 Rady Miejskiej w Tucholi z dnia 27 stycznia 2012r. w sprawie ustalenia granic obwodów szkolnych dla szkół podstawowych i gimnazjów prowadzonych przez Gminę Tuchola (Dz.Urz. Woj.Kuj. – Pom. z dnia 23 lutego 2012r. poz. 386);
- 2) Uchwała nr III/24/14 Rady Miejskiej w Tucholi z dnia 19 grudnia 2014r. zmieniająca uchwałę w sprawie ustalenia granic obwodów szkolnych dla szkół podstawowych i gimnazjów prowadzonych przez Gminę Tuchola (Dz.Urz. Woj.Kuj. – Pom. z dnia 23 grudnia 2014r. poz. 3860).

Burmistrz Tucholi

#### Uzasadnienie

Rada Miejska w Tucholi uchwałą nr XV/127/12 z dnia 27 stycznia 2012r. ustaliła granice obwodów szkolnych dla szkół podstawowych i gimnazjów prowadzonych przez Gminę Tuchola (Dz.Urz. Woj.Kuj. – Pom. z dnia 23 lutego 2012r. poz. 386).

Następnie w roku 2014r. Rada Miejska w Tucholi, w związku z utworzeniem nowych ulic na terenie miasta, zmieniła uchwałą nr III/24/14 z dnia 19 grudnia 2014r. wyżej wymienioną uchwałę. W bieżącym roku utworzono w mieście ulicę Kasztanową (uchwała Rady Miejskiej w Tucholi nr XI/94/15 z dnia 23 października 2015r.), którą zgodnie z przepisami prawa oświatowego należy przypisać do obwodu szkolnego. Ze względu na położenie nowej ulicy przypisuje się ją do obwodu szkolnego Szkoły Podstawowej nr 1 w Tucholi.

W związku z powyższym oraz wobec konieczności dostosowania systematyki postanowień całej uchwały do zasad legislacji i techniki prawodawczej, wniesiono o podjęcie przez Radę Miejską w Tucholi uchwały w proponowanym brzmieniu.

Burmistrz Tucholi

### **P r o j e k t**

**UCHWAŁA Nr ...../...../2015**

**RADY MIEJSKIEJ w Tucholi**

**z dnia 18 grudnia 2015 r.**

**w sprawie określenia kryteriów naboru i ich wartości punktowej oraz dokumentów niezbędnych do potwierdzania tych kryteriów dla kandydatów do klas pierwszych publicznych szkół podstawowych i klas pierwszych publicznych gimnazjów zamieszkałych poza obwodami tych szkół.**

Na podstawie art.20e ust. 3 i 4 ustawy z dnia 7 września 1991r. o systemie oświaty ( j.t. Dz.U. z 2004r. Nr 256 poz.2572,Nr 69, poz.624, Nr 109, poz.161, Nr 273, poz.2703, Nr 281 poz. 2781, z 2005r. Nr 17, poz. 141, Nr 94, poz.788, Nr 122 poz. 1020, Nr 131 poz. 1091, Nr 167, poz.1400, Nr 249, poz.2104, z 2006r. Nr 144, poz.1043, Nr 208, poz. 1532, Nr 227, poz. 1658, z 2007r. Nr 42, poz.273, Nr 80, poz.542,Nr 120, poz. 818, Nr 115, poz. 791, Nr 181, poz. 1292, z 2008r. Nr 70, poz. 416, Nr 145, poz. 917, Nr 216, poz.1370, z 2009r. Nr 6, poz. 33, Nr 31, poz. 206, Nr 56, poz. 458, Nr 219, poz.1705, z 2010r.Nr 44,poz.250, Nr 54,poz.320, Nr 60,poz. 373, Nr 127,poz.857, Nr 148, poz.991, z 2011r. Nr 106,poz.622, Nr 112, poz. 654, Nr 205, poz. 1206, z 2012r., poz.941, poz. 979, z 2013r., poz. 87, poz. 827, poz. 1191, poz.1265, poz.1317, poz.1650, z 2014r., poz. 7, poz.290, poz. 538, poz. 598, poz. 642, poz. 811, poz. 1146, poz.1198,poz. 1877, z 2015r. poz.357 i 1240) oraz na podstawie art. 18 ust. 2 pkt 15 ustawy z dnia 8 marca 1990 r. o samorządzie gminnym (j.t. Dz.U. z 2015r. poz. 1515),

**Rada Miejska  
uchwala, co następuje:**

- § 1. Ustala się kryteria naboru do klas pierwszych publicznych szkół podstawowych i klas pierwszych publicznych gimnazjów dla kandydatów zamieszkałych poza obwodami tych szkół oraz liczbę punktów i dokumenty niezbędne do potwierdzenia tych kryteriów zgodnie z załącznikami nr i nr 2 do niniejszej uchwały.
- § 2. Wykonanie uchwały powierza się Burmistrzowi Tucholi.
- § 3. Uchwała wchodzi w życie po upływie 14 dni od daty ogłoszenia w Dzienniku Urzędowym Województwa Kujawsko-Pomorskiego.

Burmistrz Tucholi

Uzasadnienie

Ustawa z dnia 6 grudnia 2013r. o zmianie ustawy o systemie oświaty zwana „ustawą rekrutacyjną” wprowadziła jednolite zasady rekrutacji do przedszkoli, oddziałów przedszkolnych i innych form wychowania przedszkolnego oraz klas pierwszych szkół podstawowych i gimnazjów. Ustawa ta nakłada na organ prowadzący obowiązek ustalenia dodatkowych kryteriów rekrutacyjnych, określenia liczby punktów dla poszczególnych kryteriów i ustalenia dokumentów potwierdzających kryteria. Rada Miejska w Tucholi, uchwałą nr V/38/15 z dnia 27 lutego 2015r., ustaliła kryteria w odniesieniu do publicznych przedszkoli oraz oddziałów przedszkolnych w szkołach podstawowych i innych form wychowania przedszkolnego. Zgodnie z wyżej wymienioną ustawą, obowiązek ustalenia kryteriów, liczby punktów dla poszczególnych kryteriów i dokumentów potwierdzających, w odniesieniu do klas pierwszych publicznych szkół podstawowych i klas pierwszych publicznych gimnazjów następuje począwszy od roku szkolnego 2016/2017.

Uchwała ta reguluje kwestie związane z rekrutacją na wolne miejsca do klas pierwszych szkół podstawowych i gimnazjalnych w odniesieniu do kandydatów zamieszkałych poza obwodem szkoły. Uczniów zamieszkałych w obwodzie szkoły przyjmuje się do klas pierwszych na podstawie zgłoszenia rodziców lub opiekunów prawnych.

Burmistrz Tucholi

Załącznik nr 1  
do Uchwały nr.../.../15  
Rady Miejskiej w Tucholi  
z dnia .....2015r.

**Kryteria rekrutacji do klasy pierwszej publicznej szkoły podstawowej dla  
kandydatów zamieszkałych poza obwodem szkoły**

Kryterium	Liczba punktów	Dokumenty niezbędne do potwierdzenia kryterium
W szkole spełnia obowiązek szkolny rodzeństwo kandydata	5	-
Kandydat uczęszczał do oddziału przedszkolnego, innej formy wychowania przedszkolnego w danej szkole	5	-
Rodzic/opiekun prawny kandydata pracuje w obwodzie szkoły	3	Oświadczenie rodzica lub opiekuna prawnego
Kandydat mieszka w gminie Tuchola	4	Oświadczenie rodzica lub opiekuna prawnego

Załącznik nr 2  
do Uchwały nr.../.../15  
Rady Miejskiej w Tucholi  
z dnia .....2015r.

**Kryteria rekrutacji do klasy pierwszej publicznego gimnazjum dla  
kandydatów zamieszkałych poza obwodem szkoły**

Kryterium	Liczba punktów	Dokumenty niezbędne do potwierdzenia kryterium
W szkole spełnia obowiązek szkolny rodzeństwo kandydata	5	-
Kandydat ukończył szkołę podstawową z wyróżnieniem	5	Świadectwo ukończenia szkoły podstawowej
Rodzic/opiekun prawny kandydata pracuje w obwodzie szkoły	3	Oświadczenie rodzica lub opiekuna prawnego
Kandydat mieszka w gminie Tuchola	4	Oświadczenie rodzica lub opiekuna prawnego

**P r o j e k t**

**UCHWAŁA Nr ...../...../2015**

**RADY MIEJSKIEJ w Tucholi**

**z dnia 18 grudnia 2015 r.**

**w sprawie przyjęcia Regulaminu przyznawania stypendiów dla uczniów szczególnie uzdolnionych w gminie Tuchola**

Na podstawie art.18 ust.2 pkt 14a ustawy z dnia 8 marca 1990r. o samorządzie gminnym (j.t. Dz.U. z 2015r. poz. 1515), w związku z art. 90t ust.1 pkt 2 i ust. 4 ustawy z dnia 7 września 1991r. o systemie oświaty (Dz.U. z 2004r. Nr 256, poz.2572, Nr 69, poz.624,

Nr 109, poz.1161, Nr 273, poz.2703, Nr 281 poz. 2781, z 2005r. Nr 17, poz. 141, Nr 94, poz.788, Nr 122 poz. 1020, Nr 131 poz. 1091, Nr 167, poz.1400, Nr 249, poz.2104, z 2006r. Nr 144, poz.1043, Nr 208, poz. 1532, Nr 227, poz. 1658, z 2007r. Nr 42 poz. 273, Nr 80 poz.542, Nr 115 poz.791, Nr 120 poz. 818, Nr 180, poz. 1280, Nr 181, poz. 1292, z 2008r. Nr 70, poz. 416, Nr 145, poz. 917, Nr 216, poz.1370, z 2009r. Nr 6, poz. 33, Nr 31, poz.206, Nr 56, poz. 458, z 2010r. Nr 44, poz. 250, Nr 54, poz.320, Nr 60, poz. 373, Nr 127, poz.857, Nr 148, poz.991, z 2011r. Nr 106, poz.622, Nr 112, poz.654, Nr 205, poz.1206, z 2012r. poz.941, poz. 979, z 2013r. poz.87, poz. 827, poz. 1191, poz.1265, poz.1317, z 2014r. poz.7, poz. 290, poz.538, poz.598, poz.642, poz. 811, z 2015r. poz. 357 i 1240),

### **Rada Miejska uchwała, co następuje:**

- § 1. Przyjąć „Regulamin przyznawania stypendiów dla uczniów szczególnie uzdolnionych w gminie Tuchola ” w brzmieniu stanowiącym załącznik nr 1 do niniejszej uchwały.
- § 2. Uchwała wchodzi w życie po upływie 14 dni od dnia ogłoszenia w Dzienniku Urzędowym Województwa kujawsko-Pomorskiego z mocą obowiązującą od dnia 1 lutego 2016r, z tym dniem tracą moc:
- 1) Uchwała Nr XIV/120/11 Rady Miejskiej w Tucholi z dnia 16 grudnia 2011r. w sprawie przyjęcia „Regulaminu przyznawania stypendiów dla uczniów szczególnie uzdolnionych w gminie Tuchola”; (Dz. Urz. Woj. Kuj. – Pom. z dnia z 30 grudnia 2011 r. nr 310, poz. 3377);
  - 2) Uchwała Nr XLIII/359/14 Rady Miejskiej w Tucholi z dnia 26 czerwca 2014r. zmieniająca uchwałę w sprawie przyjęcia „Regulaminu przyznawania stypendiów dla uczniów szczególnie uzdolnionych w gminie Tuchola” (Dz. Urz. Woj. Kuj. – Pom. z dnia 4 lipca 2014 r. poz.2043).

Burmistrz Tucholi

#### Uzasadnienie

Uchwała ma zastąpić Uchwałę Nr XIV/120/11 Rady Miejskiej w Tucholi z dnia 16 grudnia 2011r. w sprawie przyjęcia „Regulaminu przyznawania stypendiów dla uczniów szczególnie uzdolnionych w gminie Tuchola” oraz Uchwałę Nr XLIII/359/14 Rady Miejskiej w Tucholi z dnia 26 czerwca 2014r. zmieniająca uchwałę w sprawie przyjęcia „Regulaminu przyznawania stypendiów dla uczniów szczególnie uzdolnionych w gminie Tuchola”.

Zmiana uchwały wynika z postulatów zgłaszanych przez członków Komisji Stypendialnej i ma na celu zmianę kryteriów i punktacji na podstawie której przyznawane są stypendia. Wysokość stypendiów pozostaje bez zmian i uzależniona jest od wysokości najniższego wynagrodzenia krajowego brutto- wynosi dla uczniów szkół podstawowych 6% a dla uczniów gimnazjów 10 % tego wynagrodzenia miesięcznie. Zmianie ulega punktacja za uzyskaną średnią ocen. Zmiana ta ma na celu podniesienie rangi średniej oceny uzyskanej przez ucznia w danym półroczu –średnia ta mnożona będzie przez liczbę 5. Zmienia się także punktację za osiągnięcia naukowe, sportowe, kulturalne osiągnięte na poszczególnych poziomach. Zwiększa się liczbę punktów za konkursy organizowane lub rekomendowane przez Kuratorium Oświaty, w których osiągnięte przez uczniów sukcesy dają możliwość zwolnienia ze sprawdzianu dla uczniów klas VI lub egzaminu organizowanego na koniec nauki gimnazjalnej. Oddzielnej punktacji podlegać będzie konkurs ortograficzny organizowany przez Burmistrza Tucholi pn. „O pióro Burmistrza Tucholi” oraz

Międzynarodowy Konkurs Matematyczny „Kangur Matematyczny” i Liga Zadaniowa – konkurs przedmiotowy z matematyki organizowany przez UMK w Toruniu.

Podjęcie przedmiotowej uchwały jest zgodne z ustawą o systemie oświaty i daje możliwość kontynuacji funkcjonowania lokalnego programu wspierającego edukację uczniów uzdolnionych. Realizacja programu ma na celu motywowanie uczniów do zdobywania wiedzy, osiągania sukcesów sportowych, artystycznych i działalności społecznej, co ma niewątpliwie duże znaczenie wychowawcze.

Program będzie realizowany ze środków własnych. Roczny koszt przy wysokości najniższego wynagrodzenia równej 1850 zł (od dnia 1 stycznia 2016r.) wyniesie dla stypendiów 29 600 zł.

Burmistrz Tucholi

Załącznik nr 1 do  
Uchwały Nr .../.../2015  
Rady Miejskiej w Tucholi  
z dnia ..... 2015r.

### **Regulamin przyznawania stypendiów dla uczniów szczególnie uzdolnionych w gminie Tuchola**

#### **§ 1.**

Prawo do ubiegania się o przyznanie stypendium przysługuje uczniom szkół podstawowych i gimnazjalnych, dla których organem prowadzącym jest Gmina Tuchola.

#### **§ 2.**

1. Ustanawia się liczbę i wysokość stypendiów:
  - a) 10 równych stypendiów dla uczniów szkół podstawowych w wysokości 6% najniższego wynagrodzenia krajowego brutto na miesiąc;
  - b) 10 równych stypendiów dla uczniów szkół gimnazjalnych w wysokości 10% najniższego wynagrodzenia krajowego brutto na miesiąc.
2. Kwotę stypendium obliczoną w sposób podany w § 2 ust. 1 lit. a i lit. b zaokrągla się w górę do pełnego złotego.
3. Zmiana wysokości najniższego wynagrodzenia krajowego brutto w trakcie półrocza nie wpływa na zmianę wysokości przyznanego wcześniej stypendium.
4. W przypadku, gdy w danym typie szkół nie zostanie przyznana maksymalna liczba stypendiów, Komisja Stypendialna może zwiększyć liczbę stypendiów w innym typie szkół.

#### **§ 3.**

1. Stypendium przyznaje się za wysokie osiągnięcia w dziedzinie nauki, kultury, sportu oraz za działalność społeczną.
2. Stypendium to może być przyznane uczniom, którzy:



- a) osiągnęli wysokie wyniki w nauce i uzyskali bardzo dobre lub wzorowe zachowanie,
  - b) mają osiągnięcia w zawodach sportowych, olimpiadach, konkursach artystycznych, przedmiotowych lub wiedzy, w których uczeń reprezentował szkołę i jego udział był rekomendowany przez dyrektora szkoły,
  - c) działają społecznie w szkole lub poza szkołą.
3. Osiągnięcia, o których mowa w § 3 ust. 1 muszą zostać wyszczególnione we wniosku, w sposób pokazujący konkretne osiągnięcia z informacją o poziomie i miejscu uzyskanym przez ucznia, informacją o organizatorze. Osiągnięcia potwierdza dyrektor szkoły podpisując wniosek.
  4. Stypendium może być przyznane uczniom klas IV-VI szkół podstawowych i klas I-III gimnazjum z zastrzeżeniem ust. 5 i 6.
  5. Uczniowi klasy IV szkoły podstawowej stypendium może być przyznane nie wcześniej niż po pierwszym półroczu nauki.
  6. Uczniowi klasy I gimnazjum stypendium może być przyznane w I półroczu za osiągnięcia uzyskane w II półroczu VI klasy szkoły podstawowej. W tym przypadku wniosek składa, w porozumieniu z dyrektorem szkoły podstawowej, dyrektor gimnazjum do którego uczęszcza uczeń. Stypendium takie wypłacane będzie z puli stypendiów przeznaczonych dla gimnazjów.
  7. Jednemu uczniowi może być przyznane tylko jedno stypendium w semestrze niezależnie od ilości i doniosłości osiągnięć. Punkty uzyskane przez ucznia za poszczególne kryteria podlegają zsumowaniu.

#### § 4.

Burmistrz Tucholi powołuje Komisję Stypendialną.

#### § 5.

1. Komisja Stypendialna działa i podejmuje decyzje z upoważnienia Burmistrza Tucholi.
2. Stypendium przyznaje Komisja Stypendialna w składzie:
  - a) trzech przedstawicieli Burmistrza Tucholi,
  - b) dwóch przedstawicieli dyrektorów szkół podstawowych,
  - c) jeden przedstawiciel dyrektorów gimnazjów.
3. Przewodniczącym Komisji Stypendialnej jest przedstawiciel Burmistrza Tucholi.
4. Decyzje Komisji Stypendialnej podejmowane są zwykłą większością głosów w obecności co najmniej 2/3 jej członków, przy czym głos decydujący należy do przewodniczącego Komisji. Komisja podejmuje decyzje w oparciu o Tabelę punktową stanowiącą załącznik nr 1 do Regulaminu.
5. W przypadku uzyskania przez dwóch lub więcej uczniów takiej samej ilości punktów, o przyznaniu stypendium decyduje wyższa średnia ocen. Gdyby te były równe decyzję podejmuje Komisja Stypendialna w sposób określony w § 5 pkt 4.
6. W przypadkach nie przewidzianych w regulaminie, o zakwalifikowaniu osiągnięcia ucznia i przyznaniu ilości punktów decyduje Komisja Stypendialna w sposób określony w § 5 pkt 4.
7. Decyzje Komisji są ostateczne i nie są decyzjami w rozumieniu Kodeksu Postępowania Administracyjnego i nie przysługują od nich odwołania.
8. Zebrania Komisji Stypendialnej są protokołowane.

#### § 6.

1. O przyznanie stypendium do Komisji Stypendialnej wnioskuje dyrektor szkoły.
2. Wniosek o przyznanie stypendium składa się na druku stanowiący załącznik nr 2 do Regulaminu. Wniosek dla jego czytelności wypełnia się komputerowo.
3. Wnioski o przyznanie stypendium dla uczniów szczególnie uzdolnionych składa się do Komisji Stypendialnej do dnia 15 września danego roku – z uwzględnieniem osiągnięć uzyskanych od dnia 1 lutego do dnia 31 sierpnia danego roku oraz do dnia 15 lutego – z uwzględnieniem osiągnięć uzyskanych od dnia 1 września danego roku do dnia 31 stycznia następnego roku. Wniosek składa się za pośrednictwem Gminnego Zespołu Oświatowego w Tucholi.
4. Wnioski złożone po terminie, lub niezgodne z niniejszym regulaminem nie będą rozpatrywane przez Komisję Stypendialną.
5. Stypendia przyznawane są na okres 5 miesięcy, tj. od 1 września do 31 stycznia oraz od 1 lutego do 30 czerwca danego roku szkolnego.
6. Komisja podejmuje decyzje do dnia 30 września danego roku – w I półroczu i do dnia 28 lutego danego roku – w II półroczu.

## § 7.

1. Wszelkie formalności związane z wypłatą stypendium przygotowuje Gminny Zespół Oświatowy w Tucholi.
2. Stypendia będą wypłacane miesięcznie w kasie Gminnego Zespołu Oświatowego w Tucholi, lub na konto wskazane przez rodzica / prawnego opiekuna ucznia, któremu stypendium zostało przyznane. Do odbioru gotówki w kasie upoważniony jest rodzic lub prawny opiekun.
3. Uczeń, któremu przyznano stypendium otrzymuje list gratulacyjny od Burmistrza Tucholi.
4. Listę uczniów, którym przyznano stypendia podaje się do publicznej wiadomości, a dyrektora szkoły zawiadamia się pisemnie.
5. Zawiadomienia o nie przyznaniu stypendium podaje się bez uzasadnienia.

Załącznik nr 2  
do regulaminu przyznawania stypendiów  
dla uczniów szczególnie uzdolnionych w gminie Tuchola

**UWAGA! – Wniosek musi być wypełniony komputerowo**

**Wniosek**  
**o przyznanie stypendium dla uczniów szczególnie uzdolnionych w gminie**  
**Tuchola**

Dyrektor Szkoły Podstawowej/ Gimnazjum

.....  
.....

składa wniosek o przyznanie stypendium dla :

1. Imię i nazwisko ucznia .....
2. Klasa do której uczeń aktualnie uczęszcza.....
3. za okres od: ..... do:.....
4. roku szkolnego .....

5. Rodzaj stypendium (**właściwe podkreślić**)

- wysokie osiągnięcia w dziedzinie nauki
- wysokie osiągnięcia w dziedzinie kultury
- wysokie osiągnięcia w dziedzinie sportu
- działalność społeczna

**6. Uzasadnienie wniosku.**

- Średnia ocen na koniec półrocza : ...../ z dokładnością do dwóch miejsc po przecinku/
- Ocena zachowania na koniec półrocza : .....

**Wyszczególnienie osiągnięć ucznia (naukowe, sportowe, kulturalne) – należy wpisać dokładnie nazwę konkursu, olimpiady, zawodów, zdobyte miejsce, termin zdarzenia oraz nazwę organizatora . Nie trzeba załączać dyplomów.**

**W przypadku konkursów, olimpiad, zawodów itp. wieloetapowych, których zakończenie przewidziane jest w następnym półroczu należy podać wynik uzyskany na najwyższym poziomie w danym półroczu. Komisja przydziela punkty wg miejsca zajętego przez ucznia na tym poziomie.**

**A. KONKURSY, OLIMPIADY, ZAWODY, itp.**

**- ETAP GMINNY (miejsce 1,2,3)**

Lp	Nazwa konkursu, olimpiady, zawodów, itp.	Zdobyte miejsce	Termin konkursu, olimpiady, zawodów, itp.	Nazwa organizatora	Adnotacje komisji (wypełnia tylko komisja)
1					
2					
3					
4...					

**- ETAP POWIATOWY/ REJONOWY (miejsce 1,2,3, wyróżnienie)**

Lp	Nazwa konkursu, olimpiady, zawodów, itp.	Zdobyte miejsce, ew. wyróżnienie	Termin konkursu, olimpiady, zawodów, itp.	Nazwa organizatora	Adnotacje komisji (wypełnia tylko komisja)
1					
2					
3					
4...					

**- ETAP WOJEWÓDZKI/ MIĘDZYWOJEWÓDZKI (miejsce 1,2,3, wyróżnienie)**

Lp	Nazwa konkursu, olimpiady,	Zdobyte	Termin konkursu,	Nazwa organizatora	Adnotacje
----	----------------------------	---------	------------------	--------------------	-----------

	zawodów, itp.	miejsce, ew. wyróżnienie	olimpiady, zawodów, itp.		komisji (wypełnia tylko komisja)
1					
2					
3					
4...					

**- ETAP KRAJOWY (miejsce 1,2,3,miejsce od 4 do 10, wyróżnienie)**

Lp	Nazwa konkursu, olimpiady, zawodów, itp.	Zdobyte miejsce, ew. wyróżnienie	Termin konkursu, olimpiady, zawodów, itp.	Nazwa organizatora	Adnotacje komisji (wypełnia tylko komisja)
1					
2					
3					
4...					

**-KONKURSY ORGANIZOWANE BĄDŹ REKOMENDOWANE PRZEZ KURATORIUM OŚWIATY**

Lp	Nazwa konkursu, olimpiady, zawodów, itp.	Zdobyte miejsce, ew. wyróżnienie	Termin konkursu, olimpiady, zawodów, itp.	Nazwa organizatora	Adnotacje komisji (wypełnia tylko komisja)
1					
2					
3					
4...					

**-LIGA ZADANIOWA-KONKURS PRZEDMIOTOWY Z MATEMATYKI**

Lp	Zdobyte miejsce, ew. wyróżnienie	Termin konkursu,	Nazwa organizatora	Adnotacje komisji (wypełnia tylko komisja)
1				

**-MIĘDZYNARODOWY KONKURS MATEMATYCZNY „KANGUR MATEMATYCZNY”**

Lp	Zdobyte miejsce, ew. wyróżnienie	Termin konkursu,	Nazwa organizatora	Adnotacje komisji (wypełnia tylko komisja)
1				

**-KONKURS ORTOGRAFICZNY „O PIÓRO BURMISTRZA TUCHOLI”**

Lp	Zdobyte miejsce, ew.	Termin konkursu,	Nazwa organizatora	Adnotacje komisji

	wyróżnienie			(wypełnia tylko komisja)
1				

**B. DZIAŁALNOŚĆ SPOŁECZNA: / \_ w formie opisowej/**

.....  
.....  
.....  
.....  
.....

.....  
(podpis wychowawcy)

.....  
data

.....  
pieczęć szkoły

.....  
podpis dyrektora

**P r o j e k t**

**UCHWAŁA Nr XIV/ ...../15  
RADY MIEJSKIEJ w Tucholi  
z dnia 18 grudnia 2015 r.**

**w sprawie ustalenia wykazu wydatków, które nie wygasają z upływem roku budżetowego 2015**

Na podstawie art. 18 ust. 2 pkt 15 ustawy z dnia 8 marca 1990 roku o samorządzie gminnym (j.t. Dz. U. z 2015 r. poz. 1.515) oraz art. 263 ust. 2 ustawy z dnia 27 sierpnia 2009 r. o finansach publicznych (j.t. Dz. U. z 2013 r. poz. 885 ze zm.),

**Rada Miejska  
uchwala, co następuje:**

- § 1. Ustala się wykaz nie zrealizowanych wydatków budżetowych w wysokości 216.829 zł, które nie wygasają z upływem roku budżetowego, zgodnie z planem finansowym stanowiącym załącznik nr 1 do niniejszej uchwały.
- § 2. Kwotę niewygasających środków przelać na wyodrębnione subkonto rachunku podstawowego budżetu gminy.
- § 3. Ostateczny termin zrealizowania wydatków niewygasających upływa z dniem 30 czerwca 2016 r.

§ 4. Uchwała wchodzi w życie z dniem podjęcia.

Burmistrz Tucholi

#### Uzasadnienie

Podjęcie niniejszej uchwały jest niezbędne z uwagi na przedłużający się okres wykonania zleconych dokumentów projektowych przebudowy infrastruktury wodociągowo kanalizacyjnej oraz niesprzyjające warunki atmosferyczne w zakresie zakończenia prac inwestycyjnych branży drogowej.

Uruchomienie w przyszłym roku środków w ramach tzw. wydatków niewygasających dotyczyć będzie zapłaty za realizację następujących inwestycji:

- 1) Opracowanie dokumentacji projektowej przebudowy ul. Pocztowej i Dworcowej – 50.510 zł,
- 2) Wykonanie dokumentacji projektowej drogi wokół jeziora Głębołek – 70.000 zł,
- 3) Przebudowa skrzyżowania ul. Świecka – Karasiewicza – 98.300 zł.

Konieczność realizacji zadań polegających na opracowaniu dokumentacji w ramach wydatków, które nie wygasają z upływem roku budżetowego 2014, wynika z uwagi na długi proces opracowywania dokumentacji projektowej i uzyskiwania uzgodnień od gestorów sieci i właścicieli nieruchomości, po których przebiegać będzie planowana infrastruktura.

Przedłużenie realizacji zadania „Przebudowa skrzyżowania ul. Świecka – Karasiewicza” jest skutkiem długotrwałych uzgodnień w zakresie przebudowy sieci teleinformatycznych przebiegających w tej ulicy, które przełożenie jest niezbędnym zadaniem).

Burmistrz Tucholi

Załącznik nr 1  
do Uchwały Nr XIV/ / /15  
Rady Miejskiej w Tucholi  
z dnia 18 grudnia 2015 r.

Dział	Rozdz.	§	Wyszczególnienie	Kwota w zł	Termin realizacji
			<b>Wydatki majątkowe – zadania inwestycyjne</b>		
900	90019	6050	Opracowanie dokumentacji projektowej przebudowy ul. Pocztowej i Dworcowej	50 510 zł	30.06.2016
900	90001	6050	Wykonanie dokumentacji projektowej drogi wokół jeziora Głębołek	70 000 zł	30.06.2016
600	60016	6050	Przebudowa skrzyżowania ul. Świecka – Karasiewicza	98 300 zł	30.06.2016
			<b>RAZEM :</b>	<b>216 829 zł</b>	

#### Projekt

UCHWAŁA Nr ...../...../2015

## **RADY MIEJSKIEJ w Tucholi**

**z dnia 18 grudnia 2015 r.**

### **w sprawie przekazania przez Gminę Tuchola środków finansowych na realizację zadań w zakresie służby prewencyjnej na terenie miasta Tuchola.**

Na podstawie art. 7 ust. 1 pkt 14 i art. 18 ust. 1 ustawy z dnia 8 marca 1990 r. o samorządzie gminnym (j. t. Dz. U. z 2015 r. poz. 1515 ze zm.) oraz art. 13 ust. 4a pkt 1 ustawy z dnia 6 kwietnia 1990 r. o Policji (j. t. Dz. U. z 2015 r. poz. 355 ze zm.),

#### **Rada Miejska**

#### **uchwała, co następuje:**

- § 1. Przeznaczyć z dochodów własnych Gminy Tuchola w 2016 roku środki finansowe w wysokości **30.000,- zł** (słownie: trzydzieści tysięcy złotych) z przeznaczeniem na rekompensatę pieniężną policjantom Komendy Powiatowej Policji w Tucholi za czas służby przekraczający normę określoną w art. 33 ust. 3 ustawy o Policji, w celu zrealizowania zadań w zakresie służby prewencyjnej na terenie miasta Tuchola.
- § 2. Szczegółowe warunki realizacji zadania, o którym mowa w § 1, w tym wysokość i sposób rozliczania przekazanych środków finansowych, określi porozumienie zawarte pomiędzy Gminą Tuchola i Komendą Powiatową Policji w Tucholi, w brzmieniu stanowiącym załącznik do niniejszej uchwały.
- § 3. Wykonanie uchwały powierzyć Burmistrzowi Tucholi.
- § 4. Uchwała wchodzi w życie z dniem podjęcia.

Burmistrz Tucholi

#### **Uzasadnienie**

Z dniem 1 stycznia 2016 roku Komenda Powiatowa Policji w Tucholi zamierza kontynuować współpracę z Gminą Tuchola w zakresie służb ponadnormatywnych. Współpraca z Komendą Powiatową Policji w tym zakresie trwa nieprzerwanie od 2008 roku. Ze statystyk policyjnych wynika, że monitoring wizyjny oraz policyjne patrole piesze i rowerowe mają wpływ na bezpieczeństwo mieszkańców.

W związku z powyższym, uważam za zasadne podjęcie ww. uchwały.

Burmistrz Tucholi  
zał. Nr 1 do Uchwały Nr ..../...  
RADY MIEJSKIEJ W TUCHOLI  
z dnia .....

## **POROZUMIENIE**

**zawarte w dniu ..... roku w Tucholi**

na podstawie art. 13 ust. 4a pkt 1 ustawy z dnia 6 kwietnia 1990 roku o Policji (j. t. Dz. U. z 2015 r. poz. 355 ze zm.)

pomiędzy Gminą Tuchola, reprezentowaną przez:

**Tadeusza Kowalskiego - Burmistrza Tucholi**  
**przy udziale Wojciecha Grudziny - Skarbnika Gminy**

zwaną w treści Porozumienia „Gminą Tuchola”

a

**Komendą Powiatową Policji w Tucholi**, reprezentowaną przez:

**Krzysztofa Bodzińskiego - Komendanta**

zwaną w treści Porozumienia „Komendą”

#### § 1

Przedmiotem niniejszego Porozumienia jest przekazanie przez Gminę Tuchola środków finansowych Komendzie Powiatowej Policji w Tucholi, z przeznaczeniem na rekompensatę pieniężną policjantom za czas służby przekraczający normę określoną w art. 33 ust. 3 ustawy o Policji, w celu realizowania zadań w zakresie służby prewencyjnej na terenie miasta Tuchola.

#### § 2

1. Na realizację zadania określonego w § 1 Gmina Tuchola w okresie od 1 stycznia 2016 roku do 31 grudnia 2016 roku zabezpiecza z dochodów własnych kwotę **30.000,- zł** (słownie: trzydzieści tysięcy złotych).
2. Policjantom pełniącym służby w ramach realizacji przedmiotu niniejszego Porozumienia, wysokość rekompensaty za służbę 8-godzinną ustala się w kwocie 150,- zł brutto.
3. Środki finansowe przeznaczone na rekompensatę za służby realizowane w ramach niniejszego Porozumienia, będą płatne z góry i przekazywane w terminie do 10-go dnia każdego miesiąca, z wyjątkiem opłaty za miesiąc styczeń 2016 r., która zostanie przekazana w terminie do 10-lutego 2016 r. na wyodrębniony rachunek funduszu celowego – „Fundusz Wsparcia Policji” Komendy Wojewódzkiej Policji w Bydgoszczy w Banku Gospodarstwa Krajowego Oddział w Toruniu nr 18 1130 1075 0002 6131 9820 0001, z zastrzeżeniem ust. 4.



4. Rozliczenie środków finansowych, o których mowa w ust. 3, odbywać się będzie na podstawie miesięcznych sprawozdań z realizacji zadania określonego w § 1 przedłożonego przez Komendę w terminie do 5 dnia miesiąca następującego po okresie sprawozdawczym.

§3

Gmina Tuchola zastrzega sobie prawo kontroli realizacji postanowień niniejszego Porozumienia przez osoby upoważnione przez Burmistrza Tucholi.

§ 4

W celu oceny prawidłowości wykonania niniejszego Porozumienia Komenda Wojewódzka Policji w Bydgoszczy wraz z Komendą Powiatową Policji w Tucholi przedstawi Gminie Tuchola sprawozdanie finansowe w terminie do dnia 31 stycznia 2017 r.

§ 6

Wszelkie zmiany niniejszego porozumienia wymagają formy pisemnej pod rygorem nieważności.

§ 7

W sprawach nieuregulowanych niniejszym porozumieniem mają zastosowanie przepisy Kodeksu cywilnego.

§ 8

Porozumienie sporządzono w 3 jednobrzmiących egzemplarzach, po jednym dla każdej ze stron oraz jeden egzemplarz dla Komendy Wojewódzkiej Policji w Bydgoszczy.

---

Gmina Tuchola

---

Komenda

**P r o j e k t**  
**UCHWAŁA Nr ...../...../2015**  
**RADY MIEJSKIEJ w Tucholi**

**z dnia 18 grudnia 2015 r.**

**zmieniająca uchwałę w sprawie nadania Statutu Tucholskiemu Ośrodkowi Kultury w Tucholi**

Na podstawie art. 18 ust.2 pkt 15, art.40 ust.2 pkt 2 , art. 41 ust.1 ustawy z dnia 8 marca 1990r. o samorządzie gminnym (j.t. Dz. U. z 2015r. poz. 1515) oraz art.13 ust.1 i 2 ustawy z dnia 25 października 1991r. o organizowaniu i prowadzeniu działalności kulturalnej (Dz.U. z 2012r. poz. 406, z 2014r. poz.423, z 2015r. poz. 337, poz. 1505),

**Rada Miejska**

**uchwała, co następuje :**

- §1.** W Statucie Tucholskiego Ośrodka Kultury w Tucholi stanowiącym załącznik do Uchwały Nr XX/172/12 Rady Miejskiej w Tucholi z dnia 22 czerwca 2012r. (Dz.Urz. Woj. Kuj. – Pom. z 2012r. poz. 1418, z 2013r. poz. 317 ) wprowadza się następujące zmiany :
- 1) §2 pkt 1 otrzymuje brzmienie :  
„1) ustawa z dnia 21 października 1991r. o organizowaniu i prowadzeniu działalności kulturalnej (Dz.U. z 2012r. poz. 406 z póź. zm.) “;
  - 2) § 10 ust.5 otrzymuje brzmienie ;  
„5. Roczne sprawozdanie finansowe TOK podlega zatwierdzeniu przez Burmistrza Tucholi”.
- §2.** Wykonanie uchwały powierza się Burmistrzowi Tucholi.
- §3.** Uchwała wchodzi w życie po upływie 14 dni od dnia jej ogłoszenia w Dzienniku Urzędowym Województwa Kujawsko – Pomorskiego.

Burmistrz Tucholi

**Uzasadnienie**

Z dniem 30 listopada 2015r. weszła w życie ustawa z dnia 5 sierpnia 2015r. o zmianie ustaw regulujących warunki dostępu do wykonywania niektórych zawodów (Dz.U. z 2015r. poz. 1505). Ustawa powyższa dokonała również zmian w ustawie o organizowaniu i prowadzeniu działalności kulturalnej. Zmiany te polegają m.in. na tym, że roczne sprawozdanie finansowe samorządowej instytucji kultury zatwierdza organ wykonawczy jednostki samorządu terytorialnego tj. Burmistrz Tucholi, a nie jak to było dotychczas Rada Miejska w Tucholi.

W związku z powyższym należy dostosować statut Tucholskiego Ośrodka Kultury w Tucholi do wprowadzonych przez ustawodawcę zmian.

Burmistrz Tucholi

### **P r o j e k t**

**UCHWAŁA Nr ...../...../2015**

**RADY MIEJSKIEJ w Tucholi**

**z dnia 18 grudnia 2015 r.**

**zmieniająca uchwałę w sprawie nadania Statutu Miejskiej Biblioteki Publicznej w Tucholi**

Na podstawie art. 18 ust.2 pkt 15, art.40 ust.2 pkt 2 , art. 41 ust.1 ustawy z dnia 8 marca 1990r. o samorządzie gminnym (j.t. Dz. U. z 2015r. poz. 1515) oraz art.13 ust.1 i 2 ustawy z dnia 25 października 1991r. o organizowaniu i prowadzeniu działalności kulturalnej (Dz.U. z 2012r. poz. 406, z 2014r. poz.423, z 2015r. poz. 337, poz. 1505),

### **Rada Miejska**

**uchwala, co następuje :**

**§1.** W Statucie Miejskiej Biblioteki w Tucholi stanowiącym załącznik do Uchwały Nr XX/173/12 Rady Miejskiej w Tucholi z dnia 22 czerwca 2012 r. w sprawie nadania statutu Miejskiej Biblioteki Publicznej w Tucholi (Dz. Urz. Woj. Kuj. – Pom. z dnia 2 lipca 2012 r., poz. 1419), zmienionym Uchwałą nr IX/75/15 Rady Miejskiej w Tucholi z dnia 25 czerwca 2015 r. w sprawie zmiany statutu Miejskiej Biblioteki Publicznej w Tucholi (Dz. Urz. Woj. Kuj. – Pom. z dnia 2 lipca 2015 r. poz. 2125), wprowadza się następujące zmiany :

3) w §2 statutu uaktualnia się publikator ustawy wskazanej w punkcie 1, który otrzymuje brzmienie:

*„1) ustawa z dnia 8 marca 1990 r. o samorządzie gminnym (j.t. Dz. U z 2015 r. poz. 1515, ze zm.);”*

2) w § 14 statutu ust. 6 otrzymuje brzmienie:

*„6. Roczne sprawozdanie finansowe Biblioteki podlega zatwierdzeniu przez Burmistrza Tucholi”.*

**§2.** Wykonanie uchwały powierza się Burmistrzowi Tucholi.

**§3.** Uchwała wchodzi w życie po upływie 14 dni od dnia jej ogłoszenia w Dzienniku Urzędowym Województwa Kujawsko – Pomorskiego.

Burmistrz Tucholi

#### **Uzasadnienie**

Z dniem 30 listopada 2015r. weszła w życie ustawa z dnia 5 sierpnia 2015r. o zmianie ustaw regulujących warunki dostępu do wykonywania niektórych zawodów (Dz.U. z 2015r. poz. 1505). Ustawa powyższa dokonała również zmian w ustawie o organizowaniu i prowadzeniu działalności kulturalnej. Zmiany te polegają m.in. na tym, że roczne sprawozdanie finansowe samorządowej instytucji kultury zatwierdza organ wykonawczy jednostki samorządu terytorialnego tj. Burmistrz Tucholi, a nie jak to było dotychczas Rada Miejska w Tucholi.

W związku z powyższym należy dostosować statut Tucholskiego Ośrodka Kultury w Tucholi do wprowadzonych przez ustawodawcę zmian. Nadto, propozycja zmiany § 2 pkt 1) uchwały wynika wyłącznie z potrzeby uaktualnienia publikatora jednolitego tekstu ustawy o samorządzie gminnym.

Wnoszę zatem o podjęcie uchwały w proponowanym brzmieniu.

Burmistrz Tucholi

#### **P r o j e k t**

**UCHWAŁA Nr ...../...../2015**

**RADY MIEJSKIEJ w Tucholi**

**z dnia 18 grudnia 2015 r.**

**w sprawie przyjęcia „Planu gospodarki niskoemisyjnej dla Gminy Tuchola”**

Na podstawie art. 18 ust. 2 pkt. 6 ustawy z dnia 8 marca 1990 r. o samorządzie gminnym (j.t. Dz. U. z 2015 r. poz. 1515),

**Rada Miejska  
uchwala co następuje:**

- § 1.** Przyjmuje się „Plan gospodarki niskoemisyjnej dla Gminy Tuchola”, stanowiący załącznik do niniejszej uchwały.
- § 2.** Wykonanie uchwały powierza się Burmistrzowi Tucholi.
- § 3.** Uchwała wchodzi w życie z dniem podjęcia.

Burmistrz Tucholi

#### Uzasadnienie

„Plan gospodarki niskoemisyjnej dla Gminy Tuchola” jest dokumentem strategicznym, obejmującym swoim zakresem obszar terytorialny Gminy Tuchola. Istotą planu jest określenie wizji rozwoju gminy w kierunku gospodarki niskoemisyjnej, pozwalającej osiągnąć długofalowe korzyści środowiskowe, społeczne i ekonomiczne.

Dokument składa się z inwentaryzacji emisji dwutlenku węgla, która opiera się na danych dotyczących zużycia paliw i energii na terenie Gminy Tuchola oraz planu działań na rzecz gospodarki niskoemisyjnej, w którym wskazano propozycje działań przyczyniających się do poprawy efektywności energetycznej gminy oraz redukcji emisji gazów cieplarnianych, a także wskazującej źródła finansowania w ramach unijnej perspektywy budżetowej 2014-2020.

Możliwość realizacji działań ujętych w planie, uzależniona jest od pozyskania zewnętrznych funduszy w perspektywie budżetowej 2014-2020, a opracowany Plan stanowi niezbędny dokument, umożliwiający ubieganie się o środki pomocowe. Uchwalenie i przyjęcie do realizacji inwestycji wynikających z opracowanego „Planu gospodarki niskoemisyjnej dla Gminy Tuchola” przez Radę Miejską ma bardzo istotne znaczenia, gdyż otwiera drogę do finansowania inwestycji obejmujących m.in. termomodernizację budynków użyteczności i mieszkalnej, modernizację źródeł ciepła, instalacje OZE, zwiększenie efektywności energetycznej.

Wnoszę zatem o podjęcie uchwały w przedmiotowej sprawie.

Burmistrz Tucholi

**Załącznik do uchwały jest umieszczony w BIP w zakładce – informacja o środowisku.**

Projekt

**UCHWAŁA  
RADY MIEJSKIEJ w Tucholi  
z dnia .....**

**w sprawie rozpatrzenia skargi na działalność Burmistrza Tucholi.**

Na podstawie art. 18 ust. 2 pkt 15 ustawy z dnia 8 marca 1990r. o samorządzie gminnym (Dz. U. z 2015r., poz. 1515) w związku z art. 229 pkt 3 ustawy z dnia 14 czerwca 1960r. – Kodeks postępowania administracyjnego (Dz.U. z 2013r. poz. 267 ze zm.) po rozpatrzeniu skargi na działalność Burmistrza Tucholi w zakresie braku odpowiedzi na pismo skarżącego stwierdzającego, zdaniem Samorządowego Kolegium Odwoławczego opieszale działanie podległego Burmistrzowi Ośrodka Pomocy Społecznej w Tucholi

Rada Miejska  
uchwała, co następuje:

§ 1. Uznaje się za bezzasadną skargę na działalność Burmistrza w Tucholi z przyczyn określonych w uzasadnieniu stanowiącym załącznik do uchwały.

§ 2. Wykonanie uchwały powierza się Przewodniczącemu Rady Miejskiej, zobowiązując go do przesłania stronie skarżącej niniejszej uchwały wraz z załącznikiem.

§ 3. Uchwała wchodzi w życie z dniem podjęcia.

Przewodniczący Komisji Rewizyjnej

Załącznik do uchwały  
Rady Miejskiej w Tucholi  
z dnia

#### **Uzasadnienie**

Po zapoznaniu się ze stanem prawnym i faktycznym sprawy, w wyniku przeprowadzonej przez Komisję Rewizyjną kontroli, Rada Miejska w Tucholi ustaliła, co następuje:

Zgodnie z przepisami przywołanymi na wstępie uchwały, Rada Miejska jest właściwa do rozpatrzenia skargi na działalność Burmistrza Tucholi. W piśmie Samorządowego Kolegium Odwoławczego do którego była załączona skarga na działalność Burmistrza polegająca na braku odpowiedzi na pismo skarżącego, stwierdzające zdaniem Samorządowego Kolegium Odwoławczego opieszale działanie podległego Ośrodka Pomocy Społecznej w Tucholi w jego sprawie.

Pismo to wpłynęło do Przewodniczącego Rady Miejskiej 16 listopada 2015r. Dnia 27 listopada 2015r. uchwałą Nr XIII/110/15 Rada Miejska zleciła Komisji Rewizyjnej dodatkowe zadanie kontrolne związane ze sprawą opisaną w skardze i sugestią opieszałego działania Ośrodka, wskazaną przez Samorządowe Kolegium Odwoławcze.

Komisja Rewizyjna ustaliła następujący stan faktyczny:

W aktach sprawy brak jest odpowiedzi Burmistrza na pismo informacyjne skarżącego z dnia 20 sierpnia 2015r., gdyż uznano, że nie zawiera ono w swej treści żadnego żądania czy wniosku a wręcz skarżący wykazuje satysfakcję z pomyślnego zakończenia postępowania w toku wielu instancji w sprawie przyznania określonego świadczenia jego żonie. A sprawa była skomplikowana i wielowątkowa jak wynika z kontroli dokumentów, co mogło skarżącego irytować, i to wyraził w swym piśmie.

Żona skarżącego posiadała przyznane prawo do świadczenia pielęgnacyjnego od stycznia 2012r. do 30 czerwca 2013r. tj. zgodnie z terminem orzeczenia o stopniu niepełnosprawności skarżącego.

Należy w tym miejscu wspomnieć, że 7 grudnia 2012r. została uchwalona ustawa zmieniająca ustawę o świadczeniach rodzinnych i jej postanowienia weszły w życie z dniem 1 stycznia 2013r.

Postanowienia zmienionej ustawy miały niebagatelny wpływ na tok sprawy skarżącego, gdyż w art. 11 ust. 3 określono jednoznacznie, że decyzje o przyznaniu prawa do świadczenia

pielęgnacyjnego na podstawie dotychczasowych przepisów wygasają z mocy prawa z dniem 30 czerwca 2013r. i wprowadziły nowe świadczenia opiekuńcze, tj. specjalny zasiłek opiekuńczy oraz świadczenie pielęgnacyjne z tytułu rezygnacji z zatrudnienia lub innej pracy zarobkowej z innymi kryteriami ich przyznawania. Do Rzecznika Praw Obywatelskich zaczęły napływać pisma od osób, które na podstawie dotychczasowych przepisów ustawy o świadczeniach rodzinnych pobierały świadczenie pielęgnacyjne. Piszący podnosili, że na skutek zmiany przepisów utracili prawo do świadczenia pielęgnacyjnego, które nabyli na podstawie ostatecznych, bezterminowych decyzji administracyjnych. Rzecznik Praw Obywatelskich zaskarżył przepisy art. 11 ust. 1 i 3 ustawy z dnia 7 grudnia 2012r. o zmianie ustawy o świadczeniach rodzinnych do Trybunału Konstytucyjnego. 5 grudnia 2013r. Trybunał Konstytucyjny orzekł, że w przypadku tych przepisów doszło do naruszenia praw słusznie nabytych w odniesieniu do tej grupy osób, które pobierały świadczenie pielęgnacyjne według przepisów ustawy o świadczeniach rodzinnych przed zmianą ustawy. Zrealizowanie wyroku Trybunału wymagało zmiany prawa i to nastąpiło. 15 maja 2014r. weszła w życie ustawa z dnia 4 kwietnia 2014r. o ustaleniu i wypłacie zasiłków dla opiekunów, które utraciły prawo do świadczenia pielęgnacyjnego z dniem 1 lipca 2013r.

W tym miejscu należy podkreślić, że skarżący w dniu 1 lipca 2013r. nie miał orzeczonego bezterminowego znacznego stopnia niepełnosprawności.

W takim skomplikowanym stanie prawnym toczyła się sprawa skarżącego a właściwie trzy sprawy. Pierwsza z nich zaczęła się od dnia 2 lipca 2013r. na wniosek żony skarżącego o ustalenie prawa do specjalnego zasiłku opiekuńczego. W związku z brakiem załącznika do wniosku w postaci orzeczenia o znacznym stopniu niepełnosprawności postępowanie zostało zawieszono do czasu jego dostarczenia. Stało się to 9 stycznia 2014r. gdyż skarżący odwoływał się do wszystkich instancji od orzeczenia o umiarkowanym stopniu niepełnosprawności, uzyskanego w sierpniu 2013r.. Bezwzględnie została wydana decyzja o odmowie prawa do specjalnego zasiłku opiekuńczego z uwagi na brak rezygnacji z zatrudnienia, gdyż nie uznano jako rezygnacji z zatrudnienia faktu przekazania gospodarstwa rolnego córce. 1 lutego 2014r. żona skarżącego odwołuje się do Samorządowego Kolegium Odwoławczego, które utrzymuje w mocy decyzję odmowną Ośrodka. 1 kwietnia 2014r. następuje odwołanie od decyzji Samorządowego Kolegium Odwoławczego do WSA. 3 czerwca 2014r. (jak wynika z dokumentacji przesłanej do Ośrodka 21.10.2014r.) WSA wydał wyrok oddalający skargę w sprawie odmowy prawa do specjalnego zasiłku opiekuńczego.

Po podjętym wyroku żona skarżącego podjęła starania o świadczenie pielęgnacyjne na nowych zasadach – 29 lipca 2014r. wniosek nieformalny a 13 sierpnia 2014r wg nowych zasad. Bezwzględnie została wydana decyzja odmawiająca prawa do tego świadczenia, gdyż skarżący nie spełniał kryteriów do jego przyznania. W tej sprawie też wykorzystano wszystkie instancje, zaskarżono nawet postanowienie o zawieszeniu postępowania, które zostało utrzymane w mocy i ostatecznie 14 kwietnia 2015r. wpłynął prawomocny wyrok z WSA kasujący postępowanie zarówno w Ośrodku jak i decyzję Samorządowego Kolegium Odwoławczego.

11 maja 2015r. żona skarżącego znając treść wyroku zapadłego w sprawie o świadczenie pielęgnacyjne złożyła wniosek o ustalenie prawa do zasiłku dla opiekuna. Po uprzednim oświadczeniu żony skarżącego o zapoznaniu się z zasadami dotyczącymi specjalnego zasiłku opiekuńczego oraz zasiłku dla opiekuna zostały umorzono postępowania o przyznanie specjalnego zasiłku opiekuńczego i dotyczące świadczenia pielęgnacyjnego na nowych zasadach. Po przeprowadzeniu wywiadu środowiskowego i zebraniu dowodów została wydana decyzja odmawiająca przyznania żonie skarżącego prawa do zasiłku dla opiekuna. W uzasadnieniu podano, że pierwotna decyzja o przyznaniu świadczenia pielęgnacyjnego nie wygasła z mocy prawa a wygasła zgodnie z terminem orzeczenia o stopniu niepełnosprawności, tj. 30 czerwca 2013r. i w dniu 1 lipca 2013r. skarżący nie posiadał

bezterminowego orzeczenia o znacznym stopniu niepełnosprawności. Dopiero w styczniu 2014r. uzyskał takowe orzeczenie z mocą od 1 lipca 2013r. ale było to orzeczenie terminowe – do 31 października 2016r. Takiego uzasadnienia decyzji odmownej nie podzieliło Samorządowe Kolegium Odwoławcze i przyznało swoją decyzją prawo do zasiłku dla opiekuna żonie skarżącego i to od 1 lipca 2013r. do 31 października 2016r.

Reasumując, przyznać należy, że było to długie postępowanie administracyjne, które może irytować skarżącego. Przyznać należy jednak również, że w tym skomplikowanym stanie prawnym i faktycznym, pracownicy Ośrodka podeszli ostrożnościowo i po wejściu w życie ustawy o ustaleniu i wypłacie zasiłku dla opiekuna nie przyznali i nie wypłacili bezkrytycznie tego zasiłku jako świadczenia będącego kontynuacją świadczenia pielęgnacyjnego na starych zasadach. Skarżący w dniu 1 lipca 2013r. nie miał przecież orzeczenia o znacznym stopniu niepełnosprawności i to przyznanego bezterminowo, a więc prawa nabytego, na czym oparł swój wyrok Trybunał Konstytucyjny. Analizując zebraną w sprawie dokumentację należy także zauważyć, że pracownicy Ośrodka na żadnym etapie postępowania nie uchybili terminom wynikającym z KPA. Komplikacje wynikały z tego, że żona skarżącego ubiegała się o wszystkie rodzaje świadczeń związane z opieką nad osobą niepełnosprawną oraz korzystała z trybu odwoławczego we wszystkich sprawach a także w zakresie uzyskania orzeczenia o znacznym stopniu niepełnosprawności przez samego skarżącego.

W tym stanie rzeczy skarżący miał prawo wyrazić swoje niezadowolenie z długotrwałego postępowania administracyjnego w toku wielu instancji, ale prowadzonym jak wykazała kontrola w zgodzie z obowiązującymi przepisami prawa i zakończonym pozytywnym dla skarżącego rozstrzygnięciem. Burmistrz nie odpowiadając na pismo skarżącego uznał, że skarżący miał prawo wyrazić swoje niezadowolenie, gdyż o nic innego w nim nie wnosił.

W związku z powyższym Rada Miejska w Tucholi uznaje, że skarga na działalność Burmistrza Tucholi jest bezzasadna.

Przewodniczący Komisji Rewizyjnej



Projekt

**UCHWAŁA NR ...../...../15**

**RADY MIEJSKIEJ w Tucholi**

**z dnia 18 grudnia 2015 r.**

**w sprawie przyjęcia planu pracy Rady Miejskiej w Tucholi na 2016r.**

Na podstawie § 27 Statutu Gminy Tuchola ( Dz. Urz. Woj. Kuj-Pom. z 2012 r. poz. 603 ze zm.),

**Rada Miejska**

**uchwala, co następuje:**

- § 1. Przyjąć plan pracy Rady Miejskiej w Tucholi na 2016r. w brzmieniu stanowiącym załącznik nr 1 do uchwały.
- § 2. W szczególnie uzasadnionych przypadkach upoważnić Przewodniczącego Rady Miejskiej do dokonywania zmian terminów i tematyki planowanych sesji.
- § 3. Uchwała wchodzi w życie z dniem podjęcia.

Przewodniczący  
Rady Miejskiej

Uzasadnienie

Zgodnie ze Statutem Gminy Tuchola, plan pracy Rady Miejskiej na kolejny rok Rada uchwała w miesiącu grudniu.

Przewodniczący  
Rady Miejskiej

**Załącznik nr 1  
do uchwały nr ...../...../15  
RADY MIEJSKIEJ w Tucholi  
z dnia 18 grudnia 2015 r.**

**Plan pracy  
Rady Miejskiej w Tucholi na 2016r.**

**29 stycznia 2016 r.**

1. Przyjęcie sprawozdań z działalności komisji Rady Miejskiej w 2015r.
2. Przyjęcie sprawozdania z działalności Komisji Rewizyjnej w 2015r.
3. Informacja o realizacji Programu Przeciwdziałania Przemocy w Rodzinie oraz Ochrony Ofiar Przemocy w Rodzinie w Gminie Tuchola w 2015r.
4. Informacja o realizacji zadań w zakresie gospodarki odpadami w gminie.
5. Uchwalenie Statutu Gminy Tuchola.

**26 lutego 2016 r.**

1. Informacja o realizacji uchwał podjętych przez Radę Miejską w 2015r.
2. Taryfa dla zbiorowego zaopatrzenia w wodę i zbiorowe odprowadzanie ścieków na obszarze Gminy Tuchola od 1.04.2016r. do 31.03.2017r.
3. Wieloletni plan rozwoju i modernizacji urządzeń wodno-kanalizacyjnych będących w posiadaniu Przedsiębiorstwa Komunalnego w Tucholi, sp. z o.o.
4. Informacja o realizacji Programu Profilaktyki, Rozwiązywania Problemów Alkoholowych i Narkomanii w Gminie Tuchola w 2015 r.

**18 marca 2016 r.**

1. Informacja o stanie bezrobocia w Gminie Tuchola.
2. Uchwalenie rocznego programu opieki nad zwierzętami bezdomnymi oraz zapobiegania bezdomności zwierząt.
3. Sprawozdanie z realizacji Programu Promocji Zdrowia Psychicznego dla mieszkańców Gminy Tuchola na lata 2012 - 2016.
4. Stan bezpieczeństwa w Gminie Tuchola.

**22 kwietnia 2016 r.**

1. Sprawozdanie z działalności Ośrodka Pomocy Społecznej w Tucholi.
2. Informacja na temat oceny zasobów pomocy społecznej.
3. Sprawozdanie z działalności Ośrodka Sportu i Rekreacji w Tucholi.
4. Informacja o realizacji zamówień publicznych przez Gminę Tuchola w 2015r.
5. Sprawozdanie z realizacji Programu współpracy z organizacjami pozarządowymi oraz podmiotami, o których mowa w art. 3 ust. 3 ustawy o działalności pożytku publicznego i o wolontariacie na terenie Gminy Tuchola za 2015r.

**27 maja 2016 r.**

1. Informacja o działalności kulturalnej w Gminie Tuchola.
2. Program obchodów 57. Dni Borów Tucholskich.
3. Informacja o stanie mienia komunalnego
4. Rozpatrzenie sprawozdania z wykonania budżetu Gminy Tuchola za 2015r.
5. Podjęcie uchwały w sprawie absolutorium dla Burmistrza Tucholi.

**24 czerwca 2016 r.**

1. Ochrona środowiska w Gminie Tuchola
2. Informacja o dodatkach mieszkaniowych.
3. Sprawozdanie z realizacji Programu Ochrony Zdrowia dla mieszkańców Gminy Tuchola na lata 2012-2016.

**23 września 2016 r.**

1. Informacja o realizacji budżetu Gminy Tuchola za I półrocze 2016 r.

**21 października 2016 r.**

1. Stan rolnictwa w Gminie Tuchola
2. Sprawozdanie z realizacji programu 57. Dni Borów Tucholskich.
3. Gospodarowanie mieszkaniowym zasobem gminy oraz lokalami użytkowymi.
4. Informacja o stanie realizacji zadań oświatowych za rok szkolny 2015-2016.
5. Informacja o złożonych oświadczeniach majątkowych.
6. Uchwalenie Rocznej Programu Współpracy z Organizacjami Pozarządowymi oraz Podmiotami prowadzącymi działalność pożytku publicznego na terenie Gminy Tuchola na rok 2017.

**18 listopada 2016 r.**

1. Uchwalenie stawek podatków i opłat lokalnych na 2017r.
2. Informacja o zgłoszonych żądaniach i wydanych decyzjach związanych z uchwaleniem miejscowych planów zagospodarowania przestrzennego.
3. Informacja o realizacji inwestycji w Gminie Tuchola.

**16 grudnia 2016 r.**

1. Uchwalenie budżetu Gminy Tuchola na 2017r.
2. Uchwalenie Programu Profilaktyki, Rozwiązywania Problemów Alkoholowych i Narkomanii w Gminie Tuchola na 2017r.
3. Przyjęcie planu pracy Rady Miejskiej na 2017r.
4. Przyjęcie planów pracy Komisji Rady Miejskiej na 2017r.
5. Przyjęcie planu pracy Komisji Rewizyjnej na 2017r.

**P r o j e k t**

**UCHWAŁA NR ...../...../15**

**RADY MIEJSKIEJ w Tucholi**

**z dnia 18 grudnia 2015 r.**

**w sprawie zatwierdzenia planu pracy Komisji Rewizyjnej na 2016r.**

Na podstawie § 101 ust. 1 Statutu Gminy Tuchola ( Dz. Urz. Woj. Kuj - Pom. z 2012r. poz. 603 ze zm.),

**Rada Miejska  
uchwala, co następuje:**

- § 1. Zatwierdzić plan pracy Komisji Rewizyjnej na 2016r. zgodnie z załącznikiem do niniejszej uchwały.
- § 2. Uchwała wchodzi w życie z dniem podjęcia.

Przewodniczący  
Komisji Rewizyjnej

Uzasadnienie

Zgodnie ze Statutem Gminy Tuchola Komisja Rewizyjna jest zobowiązana przedłożyć Radzie Miejskiej do zatwierdzenia planu pracy na kolejny rok.

Przewodniczący  
Komisji Rewizyjnej

**Plan pracy Komisji Rewizyjnej  
Rady Miejskiej w Tucholi na 2016 r.**

<b>Lp.</b>	<b>Temat posiedzenia</b>	<b>Termin wykonania</b>
1. 2. 3.	Opracowanie i przyjęcie sprawozdania z działalności komisji za rok 2015 r. Ocena finansowania działalności PSZOK w Gminie Tuchola. Sprawy bieżące.	Styczeń
1. 2. 3.	Kontrola realizacji uchwał podjętych przez Radę Miejską w 2015 r. Kontrola inwestycji pod nazwą „Termomodernizacja Przedszkola nr 1” w Tucholi. Sprawy bieżące.	Luty

<ol style="list-style-type: none"> <li>1.</li> <li>2.</li> </ol>	<p>Kontrola wydatkowania środków na realizację programu opieki nad zwierzętami bezdomnymi oraz zapobiegania bezdomności zwierząt.</p> <p>Sprawy bieżące.</p>	<p>Marzec</p>
<ol style="list-style-type: none"> <li>1.</li> <li>2.</li> <li>3.</li> </ol>	<p>Kontrola dochodów własnych OSiR.</p> <p>Analiza sprawozdania z wykonania budżetu Gminy Tuchola za 2013 r. – wniosek absolutoryjny.</p> <p>Sprawy bieżące.</p>	<p>Kwiecień</p>
<ol style="list-style-type: none"> <li>1.</li> <li>2.</li> </ol>	<p>Kontrola stanu mienia komunalnego.</p> <p>Sprawy bieżące.</p>	<p>Maj</p>
<ol style="list-style-type: none"> <li>1.</li> <li>2.</li> </ol>	<p>Kontrola wykorzystania środków na dodatki mieszkaniowe za 2013 r.</p> <p>Sprawy bieżące</p>	<p>Czerwiec</p>
<ol style="list-style-type: none"> <li>1.</li> <li>2.</li> </ol>	<p>Kontrola stanu realizacji wybranych inwestycji.</p> <p>Sprawy bieżące.</p>	<p>Wrzesień</p>
<ol style="list-style-type: none"> <li>1.</li> <li>3.</li> </ol>	<p>Kontrola gospodarowania mieszkaniowym zasobem gminy oraz lokalami użytkowymi.</p> <p>Sprawy bieżące.</p>	<p>Październik</p>
<ol style="list-style-type: none"> <li>1.</li> <li>2.</li> </ol>	<p>Kontrola prac w zakresie uchwalania planu zagospodarowania przestrzennego Gminy Tuchola na 2016 r.</p> <p>Sprawy bieżące.</p>	<p>Listopad</p>
<ol style="list-style-type: none"> <li>1.</li> <li>2.</li> <li>3.</li> </ol>	<p>Stanowisko do projektu budżetu na 2017 r.</p> <p>Opracowanie planu pracy komisji na 2017 r.</p> <p>Sprawy bieżące.</p>	<p>Grudzień</p>

Przewodniczący komisji

/-/ Krzysztof Jopek